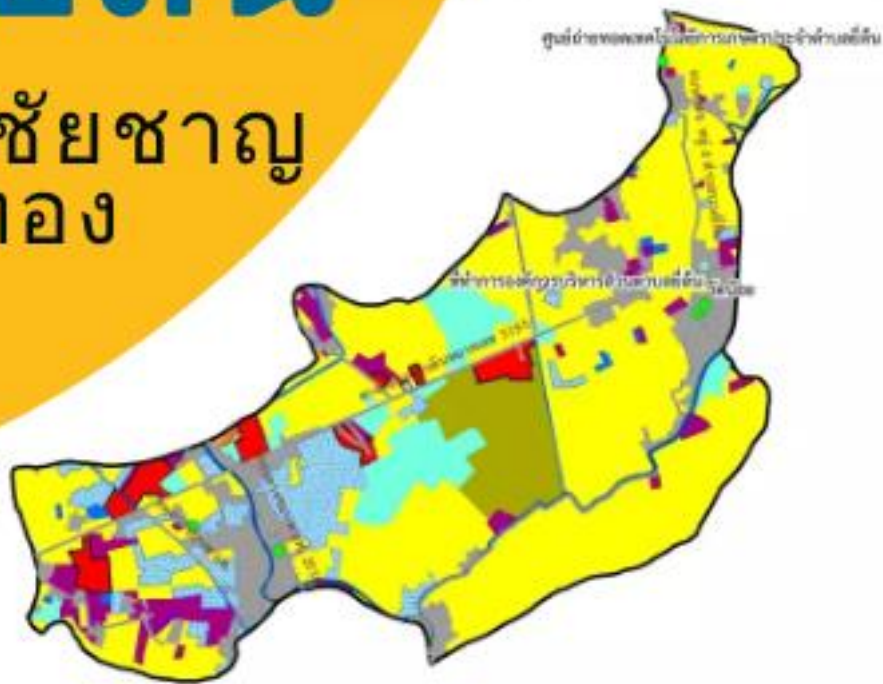




# แผนการใช้ที่ดิน ตำบลยี่ล้น

อำเภอวิเศษชัยชาญ  
จังหวัดอ่างทอง



สถานีพัฒนาที่ดินอ่างทอง สำนักงานพัฒนาที่ดินเขต 1  
กรมพัฒนาที่ดิน กระทรวงเกษตรและสหกรณ์



## คำนำ

การจัดทำแผนการใช้ที่ดินดำเนินการตามรัฐธรรมนูญแห่งราชอาณาจักรไทย พ.ศ. 2560 มาตรา 72 (1) ที่ได้บัญญัติให้มีการวางแผนการใช้ที่ดินให้เหมาะสมกับศักยภาพของที่ดินตามหลักการพัฒนาอย่างยั่งยืน โดยแผนการใช้ที่ดินตำบลยี่ล้น อำเภอวิเศษชัยชาญ จังหวัดอ่างทอง ได้นำแนวคิดของ องค์การอาหารและการเกษตรแห่งสหประชาชาติ (Food and Agriculture Organization of the United Nations: FAO) และโครงการสิ่งแวดล้อมแห่งสหประชาชาติ (United Nations Environment Programme: UNEP) มาปรับใช้ คือ ความเหมาะสมทางกายภาพ ความเหมาะสมทางเศรษฐกิจ การยอมรับจากสังคม การสร้างความยั่งยืนให้สิ่งแวดล้อม และเสนอทางเลือกการใช้ที่ดิน ร่วมกับวิธีการที่จำเป็นอื่น ๆ เช่น กระบวนการมีส่วนร่วมของชุมชน (Participatory Rural Appraisal: PRA) การประเมินคุณภาพที่ดิน เป็นต้น

สถานีพัฒนาที่ดินอ่างทอง ร่วมกับสำนักงานพัฒนาที่ดินเขต 1 และกองนโยบายและแผนการใช้ที่ดิน ในการดำเนินงานวางแผนการใช้ที่ดินระดับตำบล โดยพิจารณาภาพรวมของสภาพปัญหาในด้านต่างๆ ทั้งด้านกายภาพ เศรษฐกิจ และสังคม วิเคราะห์และสังเคราะห์ข้อมูลนำไปสู่การวางแผนการใช้ที่ดินที่สอดคล้องกับศักยภาพของพื้นที่ โดยผ่านกระบวนการมีส่วนร่วมของชุมชน (PRA) ในการระบุปัญหา ความต้องการของเกษตรกรและผู้มีส่วนได้ส่วนเสีย ทั้งนี้ สพด. ได้จัดทำแผนกิจกรรม/โครงการ เพื่อขับเคลื่อนแผนการใช้ที่ดินให้เป็นรูปธรรมเพื่อให้เกษตรกร มีคุณภาพชีวิตที่ดีขึ้น มีการใช้ที่ดินอย่างถูกต้องเหมาะสม รักษาสภาพแวดล้อม และอนุรักษ์ทรัพยากรในชุมชนให้เกิดความยั่งยืนต่อไป

สถานีพัฒนาที่ดินอ่างทอง

กันยายน 2566



## สารบัญ

	หน้า
คำนำ	ก
สารบัญ	ข
สารบัญตาราง	ง
สารบัญรูป	จ
<b>บทที่ 1 บทนำ</b>	
1.1 ความสำคัญของการวางแผนการใช้ที่ดิน	1-1
1.2 หลักการและเหตุผล	1-1
1.3 วัตถุประสงค์	1-1
1.4 ระยะเวลาและสถานที่ดำเนินงาน	1-1
1.5 ขั้นตอนการดำเนินงาน	1-2
1.6 วิสัยทัศน์ของตำบล	1-2
<b>บทที่ 2 ข้อมูลทั่วไป</b>	
2.1 ที่ตั้งและอาณาเขต	2-1
2.2 การแบ่งส่วนการปกครอง	2-1
2.3 สภาพภูมิประเทศ	2-2
2.4 สภาพภูมิอากาศ	2-2
2.5 สภาพการใช้ที่ดินในปัจจุบัน	2-4
2.6 สภาพเศรษฐกิจและสังคม	2-8
<b>บทที่ 3 สถานภาพของทรัพยากรธรรมชาติ</b>	
3.1 ทรัพยากรป่าไม้	3-1
3.2 ทรัพยากรน้ำ	3-1
3.3 ทรัพยากรดิน	3-2
<b>บทที่ 4 กระบวนการมีส่วนร่วมของชุมชน (Participatory Rural Appraisal: PRA)</b>	
4.1 การวิเคราะห์ผลจากการจัดทำกระบวนการมีส่วนร่วมของชุมชน (PRA)	4-1
4.2 ระบบการปลูกพืชในปัจจุบัน	4-5
<b>บทที่ 5 การประเมินคุณภาพที่ดิน</b>	
5.1 หลักการประเมินคุณภาพที่ดินด้านกายภาพ	5-1
5.2 พืชเศรษฐกิจที่สำคัญของตำบล	5-2
5.3 ระดับความเหมาะสมของที่ดิน	5-2



## สารบัญ (ต่อ)

	หน้า
<b>บทที่ 6 แผนการใช้ที่ดิน</b>	
6.1 การวิเคราะห์ข้อมูลเพื่อการจัดทำแผนการใช้ที่ดินระดับตำบล	6-1
6.2 แผนการใช้ที่ดิน	6-2
<b>บทที่ 7 การขับเคลื่อนแผนการใช้ที่ดิน</b>	
7.1 ขั้นตอนการดำเนินงาน	7-1
7.2 กิจกรรมที่จะดำเนินการของกรมพัฒนาที่ดิน	7-1
7.3 กิจกรรมที่ขอการสนับสนุนจากส่วนราชการอื่น	7-2
7.4 ความต้องการของชุมชนและองค์กรปกครองส่วนท้องถิ่น	7-3
<b>เอกสารอ้างอิง</b>	อ-1



## สารบัญญัตราง

ตารางที่		หน้า
2-1	สถิติภูมิอากาศ ณ สถานีตรวจอากาศเกษตรจังหวัดสุพรรณบุรี/1 (พ.ศ.2536-2565)	2-3
2-2	สภาพการใช้ที่ดิน ตำบลยี่ล้น อำเภอวิเศษชัยชาญ จังหวัดอ่างทอง	2-5
2-3	จำนวนประชากรและครัวเรือน ตำบลยี่ล้น อำเภอวิเศษชัยชาญ จังหวัดอ่างทอง ปี 2565	2-8
2-4	จำนวนและสัดส่วนครัวเรือน ตำบลยี่ล้น อำเภอวิเศษชัยชาญ จังหวัดอ่างทอง ปี 2565	2-9
2-5	รายได้-รายจ่ายเฉลี่ยครัวเรือน ตำบลยี่ล้น อำเภอวิเศษชัยชาญ จังหวัดอ่างทอง ปี 2565	2-10
3-1	สมบัติดิน ตำบลยี่ล้น อำเภอวิเศษชัยชาญ จังหวัดอ่างทอง	3-3
5-1	ตัวอย่างการประเมินคุณภาพที่ดินด้านกายภาพของประเภทการใช้ประโยชน์ที่ดิน	5-2
5-2	ชั้นความเหมาะสมทางกายภาพของดิน ตำบลยี่ล้น อำเภอวิเศษชัยชาญ จังหวัดอ่างทอง	5-3
6-1	เขตการใช้ที่ดิน ตำบลยี่ล้น อำเภอวิเศษชัยชาญ จังหวัดอ่างทอง	6-4
7-1	กิจกรรมของกรมพัฒนาที่ดินในเขตเกษตรกรรมที่จะดำเนินการใน ปีงบประมาณ 2567-2571	7-7
7-2	สรุปกิจกรรมที่ขอรับการสนับสนุนจากส่วนราชการอื่นในเขตการใช้ที่ดิน	7-9
7-3	เป้าหมายการดำเนินงานและงบประมาณ ตำบลยี่ล้น อำเภอวิเศษชัยชาญ จังหวัดอ่างทอง แผน 5 ปี (พ.ศ. 2567-2571)	7-11



## สารบัญญรูป

รูปที่		หน้า
1-1	กรอบการวางแผนการใช้ที่ดินระดับตำบล	1-3
2-1	ที่ตั้งและอาณาเขต ตำบลยี่ล้น อำเภอวิเศษชัยชาญ จังหวัดอ่างทอง	2-1
2-2	สมุดลของน้ำเพื่อการเกษตรจังหวัดอ่างทอง	2-4
2-3	สภาพการใช้ที่ดิน ตำบลยี่ล้น อำเภอวิเศษชัยชาญ จังหวัดอ่างทอง	2-7
3-1	ทรัพยากรดิน ตำบลยี่ล้น อำเภอวิเศษชัยชาญ จังหวัดอ่างทอง	3-4
4-1	การวิเคราะห์สถานการณ์โดยระบบ DPSIR ของตำบลยี่ล้น อำเภอวิเศษชัยชาญ จังหวัดอ่างทอง	4-4
4-2	ระบบการปลูกพืชในปัจจุบัน ตำบลยี่ล้น อำเภอวิเศษชัยชาญ จังหวัดอ่างทอง	4-5
6-1	เขตการใช้ที่ดิน ตำบลยี่ล้น อำเภอวิเศษชัยชาญ จังหวัดอ่างทอง	6-5



## บทที่ 1 บทนำ

### 1.1 ความสำคัญของการวางแผนการใช้ที่ดิน

ตามรัฐธรรมนูญแห่งราชอาณาจักรไทย พุทธศักราช 2560 มาตรา 72 รัฐพึงดำเนินการเกี่ยวกับที่ดิน ทรัพยากรน้ำ และพลังงาน ดังต่อไปนี้

(1) วางแผนการใช้ที่ดินของประเทศ ให้เหมาะสมกับสภาพพื้นที่ และศักยภาพของที่ดินตามหลักการพัฒนาอย่างยั่งยืน

### 1.2 หลักการและเหตุผล

ปัจจุบันกรมพัฒนาที่ดินได้ดำเนินการวางแผนการใช้ที่ดินระดับประเทศเรียบร้อยแล้ว ซึ่งเป็นการวางกรอบเชิงนโยบายมุ่งเน้นการพัฒนาด้านการเกษตรให้เกิดความสมดุลและยั่งยืนและในขณะเดียวกันต้องอนุรักษ์ทรัพยากรธรรมชาติและสิ่งแวดล้อมควบคู่กับการรักษาคุณค่าทางศิลปวัฒนธรรม แต่ทั้งนี้เพื่อให้เกิดการใช้ประโยชน์ที่ดินในระดับพื้นที่อย่างมีประสิทธิภาพและรักษาฐานการผลิตด้านทรัพยากรธรรมชาติอย่างยั่งยืนตลอดห่วงโซ่อุปทาน แผนการใช้ที่ดินระดับตำบลจึงถูกนำมาใช้เป็นเครื่องมือเพื่อขับเคลื่อนการดำเนินงานดังกล่าว

ทั้งนี้กรมพัฒนาที่ดินได้จัดทำแผนปฏิบัติการพัฒนาที่ดินระยะ 5 ปี (พ.ศ. 2566-2570) เพื่อให้บรรลุตามวิสัยทัศน์ที่กำหนดไว้ คือ “เป็นองค์กรอัจฉริยะทางดิน เพื่อขับเคลื่อนการใช้ที่ดินอย่างเหมาะสม 15 ล้านไร่ ภายในปี 2570” ซึ่งในส่วนของประเด็นการพัฒนาที่ 2 บริหารจัดการทรัพยากรดินและที่ดินด้วยชุดข้อมูลที่มีมูลค่าสูง (High Value Dataset) ซึ่งมีเป้าหมาย คือ การนำชุดข้อมูลที่มีมูลค่าสูงไปใช้ในการบริหารจัดการทางการเกษตร ในส่วนของตัวชี้วัด บริหารจัดการทรัพยากรดินและที่ดินบนพื้นฐานของชุดข้อมูลที่มีมูลค่าสูงร้อยละ 100 กลยุทธ์ที่ 2 ยกระดับแผนการใช้ที่ดินไปสู่การปฏิบัติ ได้กำหนดให้ร้อยละของแผนการใช้ที่ดินระดับตำบลที่จัดทำแล้วเสร็จทั้งประเทศ ภายใน ปี 2570 (ไม่น้อยกว่าร้อยละ 80) เป็นตัวชี้วัดหนึ่งของกลยุทธ์ดังกล่าว

### 1.3 วัตถุประสงค์

1.3.1 เพื่อรักษาเสถียรภาพของทรัพยากรให้เกิดความสมดุลและยั่งยืนภายใต้การพัฒนาด้านต่าง ๆ ของตำบล

1.3.2 เพื่อให้การใช้ที่ดินมีผลตอบสนองสูงสุดต่อหน่วยเนื้อที่อย่างยั่งยืน

1.3.3 เพื่อให้เกิดการกำหนดแผนงาน โครงการ กิจกรรม ที่สอดคล้องกับแผนการใช้ที่ดินที่กำหนดขึ้นและอยู่บนหลักการของโมเดลเศรษฐกิจ BCG (Bio-Circular-Green Economy: BCG Model)

### 1.4 ระยะเวลาและสถานที่ดำเนินงาน

1.4.1 ระยะเวลา 1 ตุลาคม 2565 – 30 กันยายน 2566

1.4.2 สถานที่ ตำบลยี่ล้น อำเภอวิเศษชัยชาญ จังหวัดอ่างทอง



## 1.5 ขั้นตอนการดำเนินงาน

### 1.5.1 รวบรวมข้อมูลปฐมภูมิและทุติยภูมิ ประกอบด้วย

- 1) ด้านกายภาพ ได้แก่ ทรัพยากรดิน ทรัพยากรน้ำ ทรัพยากรป่าไม้ ภูมิอากาศ สภาพการใช้ที่ดิน เขตป่าไม้ตามกฎหมายและมติคณะรัฐมนตรี
- 2) ด้านเศรษฐกิจและสังคม เช่น การถือครองที่ดิน ลักษณะทางเศรษฐกิจของตำบล จำนวนประชากร เป็นต้น
- 3) ด้านนโยบายและข้อกฎหมายที่เกี่ยวข้อง ได้แก่ ยุทธศาสตร์ แผนพัฒนาเศรษฐกิจและสังคมแห่งชาติฉบับที่ 13 ยุทธศาสตร์ภาค แผนพัฒนากลุ่มจังหวัด แผนพัฒนาจังหวัด แผนพัฒนา การเกษตรและสหกรณ์ แผนพัฒนาท้องถิ่น 4 ปี ขององค์การบริหารส่วนจังหวัด เทศบาลตำบลหรือ องค์การบริหารส่วนตำบล

1.5.2 จัดทำกระบวนการมีส่วนร่วมของชุมชน (Participatory Rural Appraisal : PRA) เพื่อรับ ฟังความคิดเห็น ประเด็นปัญหา ความต้องการด้านต่าง ๆ ขององค์การปกครองส่วนท้องถิ่นและ เกษตรกรในตำบล

### 1.5.3 ประเมินคุณภาพของที่ดินของพืชเศรษฐกิจหลักและพืชทางเลือกที่มีมูลค่าของตำบล

### 1.5.4 สังเคราะห์ข้อมูลจากข้อ 1.5.1 ถึง 1.5.3 เพื่อใช้ประกอบการวางแผนการใช้ที่ดิน

### 1.5.5 กำหนด (ร่าง) แผนการใช้ที่ดินระดับตำบล

### 1.5.6 รับฟังความคิดเห็นของผู้มีส่วนได้ส่วนเสียต่อ (ร่าง) แผนการใช้ที่ดินที่กำหนดขึ้น

### 1.5.7 ปรับปรุง (ร่าง) แผนการใช้ที่ดินเพื่อจัดทำแผนการใช้ที่ดินฉบับสมบูรณ์

1.5.8 นำแผนการใช้ที่ดินเข้าสู่คณะกรรมการของเขตฯ เพื่อตรวจสอบความครบถ้วนสมบูรณ์ ของเนื้อหาและองค์ประกอบ

### 1.5.9 เผยแพร่แผนการใช้ที่ดินเพื่อนำไปสู่การขับเคลื่อนการดำเนินงาน ประกอบด้วย

1) องค์การปกครองส่วนท้องถิ่น นำแผนการใช้ที่ดินที่จัดทำขึ้นไปประกอบการจัดทำแผนการ พัฒนาของตำบล เพื่อนำไปสู่การของบประมาณที่มีความสอดคล้องกับศักยภาพด้านการผลิตและสถานภาพ ของทรัพยากรของตำบล

2) กรมพัฒนาที่ดิน โดยสถานีพัฒนาที่ดินอ่างทอง กำหนดแผนงาน/โครงการ/กิจกรรม ที่สอดคล้องกับแผนการใช้ที่ดินที่กำหนดขึ้นในแต่ละเขตและสามารถใช้ประกอบการของบประมาณใน พื้นที่อย่างมีหลักการและเป็นที่ยอมรับ

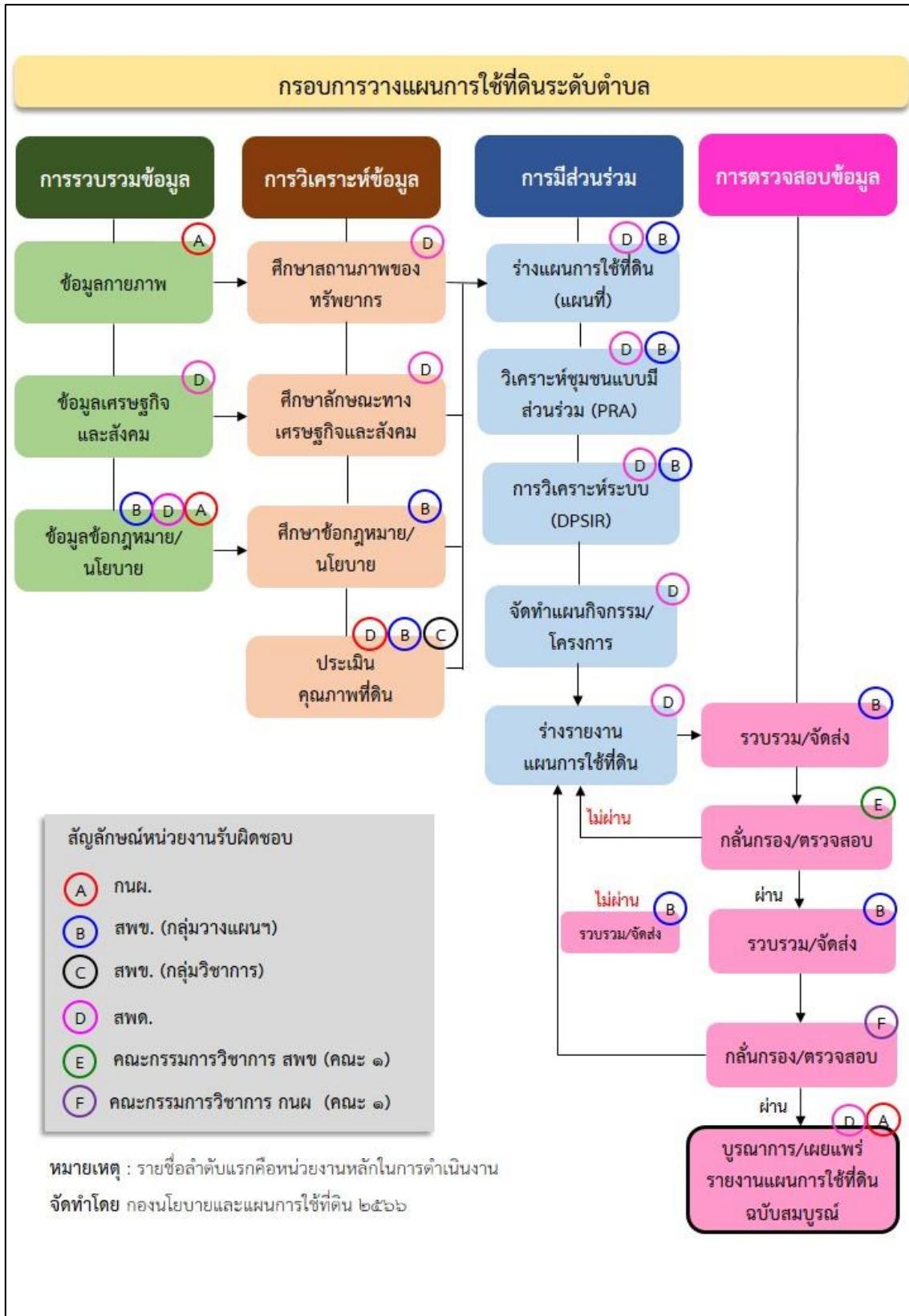
3) หน่วยงานราชการอื่น ๆ สามารถใช้เป็นข้อมูลพื้นฐานประกอบแผนงาน/โครงการ/ กิจกรรม ที่สอดคล้องกับแผนการใช้ที่ดินที่กำหนดขึ้นในแต่ละเขต

จากขั้นตอนที่กล่าวข้างต้น สามารถจัดทำกรอบการวางแผนการใช้ที่ดินระดับตำบลแสดง ดังรูปที่ 1-1

## 1.6 วิสัยทัศน์ของตำบล

ยี่ล้นเมืองน่าอยู่ ด้วยสิ่งแวดล้อมที่ดี เป็นแหล่งผลิตเกษตรอินทรีย์และชุมชนเข้มแข็ง (องค์การ บริหารส่วนตำบลยี่ล้น, 2566)





รูปที่ 1-1 กรอบการวางแผนการใช้ที่ดินระดับตำบล

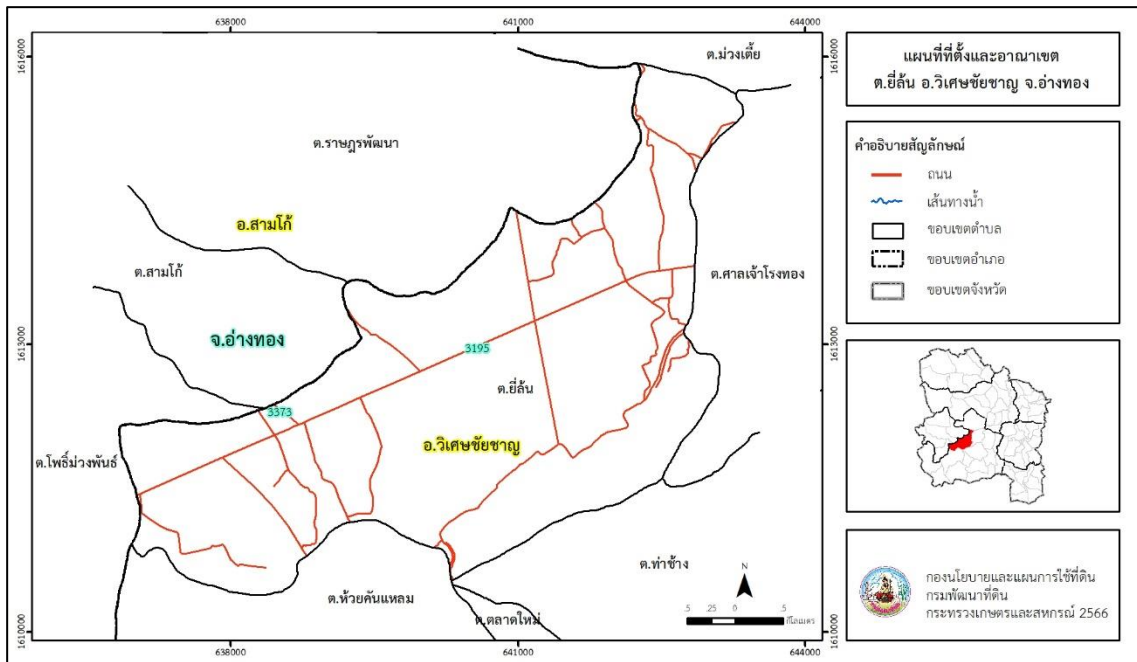


## บทที่ 2 ข้อมูลทั่วไป

### 2.1 ที่ตั้งและอาณาเขต

ตำบลยี่ล้น อำเภอวิเศษชัยชาญ จังหวัดอ่างทอง ตั้งอยู่ทางทิศตะวันตกของอำเภอวิเศษชัยชาญ มีพื้นที่ประมาณ 16 ตารางกิโลเมตร หรือ 9,901 ไร่ โดยมีอาณาเขตติดต่อ ดังนี้ (รูปที่ 2-1)

ทิศเหนือ	ติดต่อกับ	ตำบลราษฎรพัฒนา อำเภอสสามโก้ ตำบลม่วงเตี้ย อำเภอวิเศษชัยชาญ จังหวัดอ่างทอง
ทิศใต้	ติดต่อกับ	ตำบลห้วยคันแหลม ตำบลตลาดใหม่ และตำบลท่าช้าง อำเภอวิเศษชัยชาญ จังหวัดอ่างทอง
ทิศตะวันออก	ติดต่อกับ	ตำบลศาลเจ้าโรงทอง อำเภอวิเศษชัยชาญ จังหวัดอ่างทอง
ทิศตะวันตก	ติดต่อกับ	ตำบลสามโก้ ตำบลโพธิ์ม่วงพันธ์ อำเภอสสามโก้ จังหวัดอ่างทอง



รูปที่ 2-1 ที่ตั้งและอาณาเขต ตำบลยี่ล้น อำเภอวิเศษชัยชาญ จังหวัดอ่างทอง

### 2.2 การแบ่งส่วนการปกครอง

ตำบลยี่ล้น อำเภอวิเศษชัยชาญ จังหวัดอ่างทอง แบ่งส่วนการปกครองออกเป็น 9 หมู่บ้าน ดังนี้

- |                             |                          |
|-----------------------------|--------------------------|
| หมู่ที่ 1 บ้านยี่ล้น        | หมู่ที่ 6 บ้านอบทม       |
| หมู่ที่ 2 บ้านยี่ล้น        | หมู่ที่ 7 บ้านอบทม       |
| หมู่ที่ 3 บ้านศาลเจ้าพระราม | หมู่ที่ 8 บ้านอบทม       |
| หมู่ที่ 4 บ้านดอนแดง        | หมู่ที่ 9 บ้านไผ่หมูขวิด |
| หมู่ที่ 5 บ้านอบทม          |                          |



## 2.3 สภาพภูมิประเทศ

ลักษณะพื้นที่ทั่วไปส่วนใหญ่เป็นที่ราบลุ่ม สภาพพื้นที่ราบเรียบถึงค่อนข้างราบเรียบ มีคลองธรรมชาติ คลองขุด คลองชลประทานไหลผ่าน เช่น คลองตาม่วง

## 2.4 สภาพภูมิอากาศ

จากการศึกษาสถิติภูมิอากาศ (พ.ศ.2536-2565) พบว่า ตำบลยี่ล้น อำเภอวิเศษชัยชาญ จังหวัดอ่างทอง มีรายละเอียดดังนี้

### 2.4.1 อุณหภูมิ

มีอุณหภูมิโดยเฉลี่ยทั้งปี 28.5 องศาเซลเซียส อุณหภูมิสูงสุดเฉลี่ย 34.1 องศาเซลเซียส โดยในเดือนเมษายนมีอุณหภูมิสูงสุดคือ 37.2 องศาเซลเซียส และอุณหภูมิต่ำสุดเฉลี่ย 24.2 องศาเซลเซียส โดยในเดือนธันวาคมมีอุณหภูมิต่ำสุดคือ 20.9 องศาเซลเซียส

### 2.4.2 ปริมาณน้ำฝน

มีปริมาณน้ำฝนรวมทั้งปี 1,006.0 มิลลิเมตร มีฝนตกประมาณ 105 วัน เดือนที่มีฝนตกมากที่สุด ในเดือนกันยายน มีปริมาณฝน 229.2 มิลลิเมตร และมีฝนตกประมาณ 19 วัน

### 2.4.3 สมดุลน้ำเพื่อการเกษตร

จากข้อมูลสถิติภูมิอากาศในคาบ 30 ปี (พ.ศ.2536-2565) ณ สถานีตรวจอากาศจังหวัดสุพรรณบุรี ได้นำมาวิเคราะห์สมดุลของน้ำเพื่อการเกษตร ซึ่งเป็นการวิเคราะห์หาช่วงฤดูกาลเพาะปลูกพืช ตลอดจนช่วงระยะเวลาที่พืชเสี่ยงต่อการขาดน้ำ ข้อมูลที่นำมาวิเคราะห์ คือ ปริมาณน้ำฝน และศักยภาพการคายระเหยน้ำอ้างอิง (ET<sub>o</sub>) ซึ่งคำนวณด้วยโปรแกรม Cropwat for Windows Version 8.0 โดยใช้สมการ Penman-Monteith สามารถสรุปสมดุลของน้ำเพื่อการเกษตรในเขตอาศัยน้ำฝนได้ดังนี้

ช่วงที่เหมาะสมต่อการปลูกพืช เป็นช่วงที่ค่าปริมาณน้ำฝนมากกว่าค่า 0.5 การระเหยจากผิวดิน และการคายน้ำของพืช เป็นช่วงที่ดินมีความชุ่มชื้นพอเหมาะต่อการเพาะปลูกพืช ซึ่งช่วงนี้เริ่มตั้งแต่ปลายเดือนมีนาคมถึงปลายเดือนพฤศจิกายน

ช่วงที่มีน้ำมากเกินพอ เป็นช่วงที่ค่าปริมาณน้ำฝนมากกว่าค่าการระเหยจากผิวดินและการคายน้ำของพืช ซึ่งช่วงนี้เริ่มตั้งแต่ปลายเดือนเมษายนถึงต้นเดือนพฤศจิกายน

ช่วงขาดน้ำ เป็นช่วงฤดูแล้งที่ค่าปริมาณน้ำฝนน้อยกว่าค่า 0.5 การระเหยจากผิวดิน และการคายน้ำของพืช ซึ่งพืชอาจเสียหายจากการขาดแคลนน้ำได้ ซึ่งช่วงนี้เริ่มตั้งแต่ปลายเดือนพฤศจิกายนถึงปลายเดือนมีนาคม (ตารางที่ 2-1 และรูปที่ 2-2)



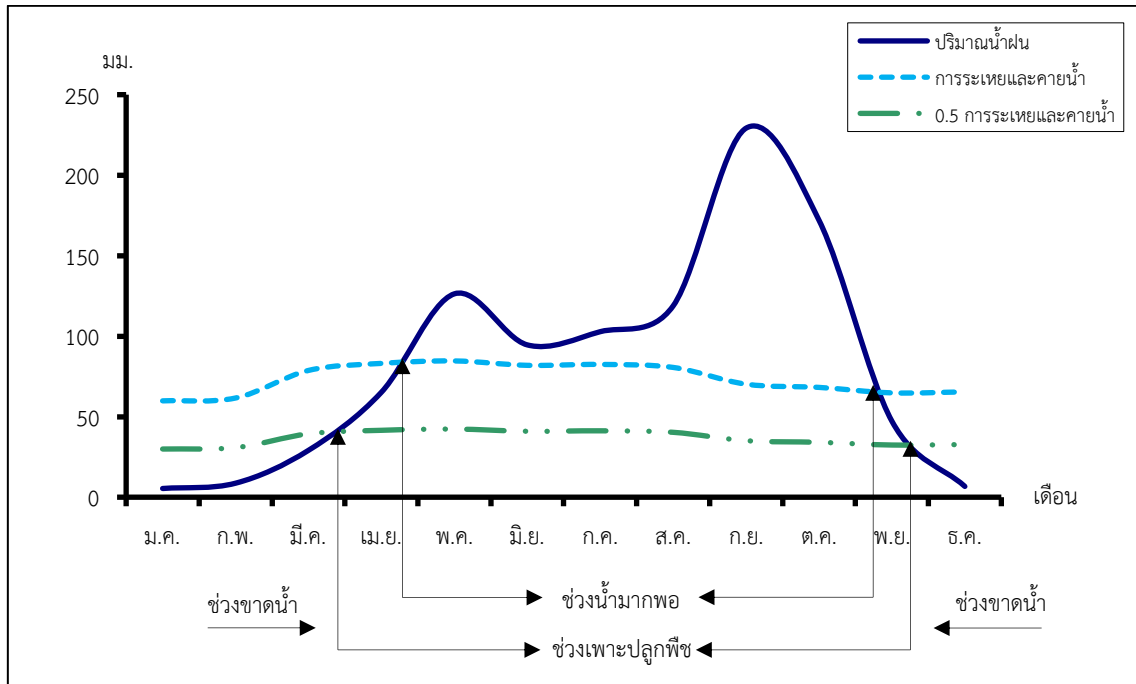
ตารางที่ 2-1 สถิติภูมิอากาศ ณ สถานีตรวจอากาศจังหวัดสุพรรณบุรี<sup>1</sup> (พ.ศ.2536-2565)

เดือน	อุณหภูมิ (°ซ.)			ความชื้นสัมพัทธ์	ปริมาณน้ำฝน	จำนวนวันที่ฝนตก	ศักยภาพการคายระเหยน้ำ	ปริมาณฝนใช้การ/ <sup>2</sup>
	ต่ำสุด	สูงสุด	เฉลี่ย	(%)	(มม.)	(วัน)	(มม.)	(มม.)
ม.ค.	21.0	32.2	26.1	71.0	5.4	1.4	59.8	5.4
ก.พ.	22.8	34.1	27.7	72.0	8.7	1.2	61.6	8.6
มี.ค.	24.6	35.9	29.4	72.0	29.1	3.2	78.7	27.7
เม.ย.	25.8	37.2	30.7	71.0	65.2	5.3	83.1	58.4
พ.ค.	26.1	36.2	30.2	74.0	126.3	12.4	84.6	100.8
มิ.ย.	25.8	35.1	29.6	75.0	94.6	12.6	81.9	80.3
ก.ค.	25.3	34.3	29.0	76.0	102.8	14.7	82.5	85.9
ส.ค.	25.1	34.3	28.8	76.0	118.8	15.7	80.6	96.2
ก.ย.	25.0	33.7	28.6	80.0	229.2	18.5	70.2	145.1
ต.ค.	24.7	32.9	28.3	80.0	172.0	14.1	68.2	124.7
พ.ย.	23.2	32.3	27.5	74.0	47.2	4.4	64.8	43.6
ธ.ค.	20.9	31.2	25.7	69.0	6.7	1.3	65.4	6.6
<b>เฉลี่ย</b>	<b>24.2</b>	<b>34.1</b>	<b>28.5</b>	<b>74.2</b>	-	-	-	-
<b>รวม</b>	-	-	-	-	<b>1,006.0</b>	<b>104.8</b>	<b>881.5</b>	<b>783.3</b>

หมายเหตุ: <sup>1</sup> เป็นสถานีตรวจอากาศที่ใกล้พื้นที่ตำบลมากที่สุด

<sup>2</sup> จากการคำนวณโดยโปรแกรม Cropwat for Windows Version 8.0

ที่มา: กรมอุตุนิยมวิทยา (2566)



รูปที่ 2-2 กราฟสมดุลของน้ำเพื่อการเกษตรจังหวัดอ่างทอง

## 2.5 สภาพการใช้ที่ดินในปัจจุบัน

สภาพการใช้ที่ดินตำบลยี่ล้น อำเภอวิเศษชัยชาญ จังหวัดอ่างทอง ซึ่งสำรวจโดยกลุ่มวิเคราะห์สภาพการใช้ที่ดิน (2566) ประกอบด้วยประเภทการใช้ที่ดินต่าง ๆ ดังนี้ (ตารางที่ 2-2 และรูปที่ 2-3)

- 1) พื้นที่ชุมชนและสิ่งปลูกสร้าง มีเนื้อที่ 1,607 ไร่ หรือร้อยละ 16.23 ของพื้นที่ตำบล
- 2) พื้นที่เกษตรกรรมมีเนื้อที่ 7,371 ไร่ หรือร้อยละ 74.44 ของพื้นที่ตำบล ประกอบด้วย การใช้ประโยชน์ที่ดินด้านเกษตรกรรมต่าง ๆ ดังต่อไปนี้
  - 2.1) พื้นที่นา มีเนื้อที่ 6,115 ไร่ หรือร้อยละ 61.76 ของพื้นที่ตำบล ได้แก่ นาข้าว
  - 2.2) ไม้ผล มีเนื้อที่ 457 ไร่ หรือร้อยละ 4.62 ของพื้นที่ตำบล ได้แก่ ไม้ผลผสม มะพร้าว มะพร้าว/มะม่วง มะพร้าว/กล้วย มะม่วง มะม่วง/กล้วย กล้วย มะละกอ/มะนาว มะนาว แก้วมังกร มะขามเทศ/ไม้ดอก ไม้ประดับ
  - 2.3) พืชสวน มีเนื้อที่ 42 ไร่ หรือร้อยละ 0.42 ของพื้นที่ตำบล ได้แก่ มะขามเทศ/ไม้ดอก ไม้ประดับ พืชผัก
  - 2.4) โรงเรือนเลี้ยงสัตว์ มีเนื้อที่ 16 ไร่ หรือร้อยละ 0.16 ได้แก่ โรงเรือนเลี้ยงสัตว์ปีก/สถานที่เพาะเลี้ยงปลา
  - 2.5) พืชน้ำ มีเนื้อที่ 11 ไร่ หรือร้อยละ 0.11 ได้แก่ กระจับ
  - 2.6) สถานที่เพาะเลี้ยงสัตว์น้ำ 730 ไร่ หรือร้อยละ 7.37 ของพื้นที่ตำบล ได้แก่ สถานที่เพาะเลี้ยงปลา
- 3) พื้นที่แหล่งน้ำ มีเนื้อที่ 257 ไร่ หรือร้อยละ 2.61 ของพื้นที่ตำบล ได้แก่ แม่น้ำ ลำห้วย ลำคลอง บ่อน้ำในไร่นา คลองชลประทาน



4) พื้นที่เบ็ดเตล็ด มีเนื้อที่ 666 ไร่ หรือร้อยละ 6.67 ของพื้นที่ตำบล ได้แก่ ทุ่งหญ้าธรรมชาติ ทุ่งหญ้าสลับไม้พุ่ม/ไม้ละเมาะ พื้นที่ลุ่ม บ่อทราย พื้นที่ถม

ตารางที่ 2-2 สภาพการใช้ที่ดิน ตำบลยี่ล้น อำเภอวิเศษชัยชาญ จังหวัดอ่างทอง

หน่วยแผนที่	สภาพการใช้ที่ดิน	เนื้อที่	
		ไร่	ร้อยละ
<b>U</b>	<b>พื้นที่ชุมชนและสิ่งปลูกสร้าง</b>	<b>1,607</b>	<b>16.23</b>
U201	หมู่บ้านบนพื้นราบ	1,116	11.27
U301	สถานที่ราชการและสถาบันต่าง ๆ	78	0.79
U405	ถนน	100	1.01
U502	โรงงานอุตสาหกรรม	296	2.99
U503	ลานตากและแหล่งรับซื้อทางการเกษตร	5	0.05
U605	สถานีบริการน้ำมัน	12	0.12
<b>A</b>	<b>พื้นที่เกษตรกรรม</b>	<b>7,371</b>	<b>74.44</b>
A101	นาข้าว	6,115	61.76
A401	ไม้ผลผสม	18	0.18
A405	มะพร้าว	2	0.02
A405/A407	มะพร้าว/มะม่วง	39	0.40
A405/A411	มะพร้าว/กล้วย	19	0.19
A407	มะม่วง	229	2.31
A407/A411	มะม่วง/กล้วย	63	0.64
A411	กล้วย	55	0.56
A415/A422	มะละกอ/มะนาว	2	0.02
A422	มะนาว	4	0.04
A426	แก้วมังกร	10	0.10
A424/A503	มะขามเทศ/ไม้ดอก ไม้ประดับ	16	0.16
A502	พืชผัก	25	0.25
A503	ไม้ดอก ไม้ประดับ	17	0.17
A703/A902	โรงเรียนเลี้ยงสัตว์ปีก/สถานที่เพาะเลี้ยงปลา	16	0.16
A804	กระบี่	11	0.11
A902	สถานที่เพาะเลี้ยงปลา	730	7.37
<b>M</b>	<b>พื้นที่เบ็ดเตล็ด</b>	<b>666</b>	<b>6.72</b>
M101	ทุ่งหญ้าธรรมชาติ	193	1.95
M102	ทุ่งหญ้าสลับไม้พุ่ม/ไม้ละเมาะ	131	1.32
M201	พื้นที่ลุ่ม	16	0.16
M303	บ่อทราย	308	3.11
M405	พื้นที่ถม	18	0.18



ตารางที่ 2-2 (ต่อ)

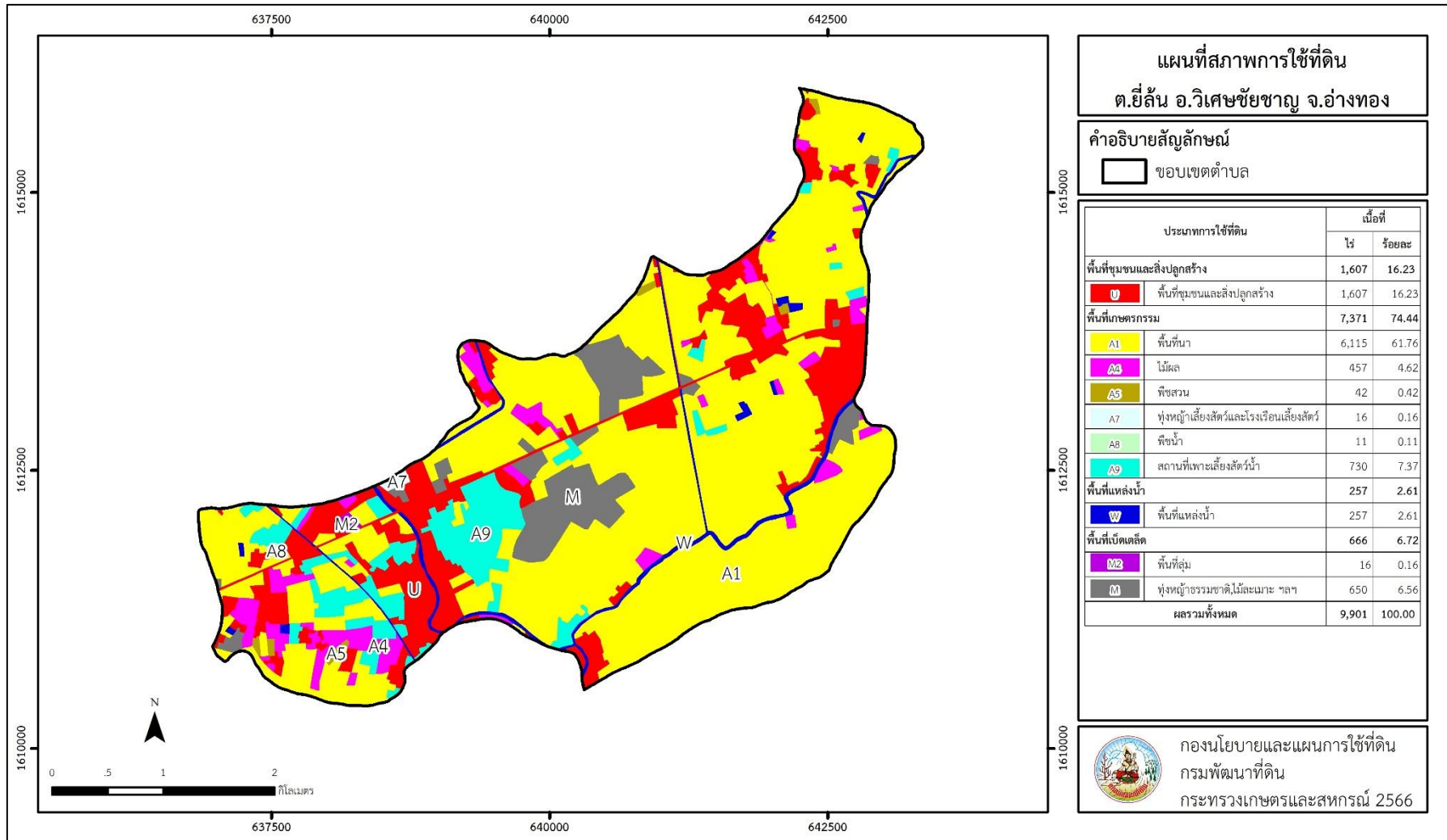
หน่วยแผนที่	สภาพการใช้ที่ดิน	เนื้อที่	
		ไร่	ร้อยละ
W	พื้นที่แหล่งน้ำ	257	2.61
W101	แม่น้ำ ลำห้วย ลำคลอง	153	1.55
W202	บ่อน้ำในไร่นา	39	0.40
W203	คลองชลประทาน	65	0.66
<b>รวมเนื้อที่ทั้งหมด</b>		<b>9,901</b>	<b>100.00</b>

ที่มา: กลุ่มวิเคราะห์สภาพการใช้ที่ดิน (2566)

หมายเหตุ: เนื้อที่คำนวณด้วยระบบสารสนเทศภูมิศาสตร์



แผนการใช้ที่ดินตำบลยี่ล้น อำเภวิเศษชัยชาญ จังหวัดอ่างทอง



รูปที่ 2-3 สภาพการใช้ที่ดิน ตำบลยี่ล้น อำเภวิเศษชัยชาญ จังหวัดอ่างทอง





## 2.6 สภาพเศรษฐกิจและสังคม

### 2.6.1 ประชากร

จากหลักฐานทะเบียนราษฎรของกรมการปกครอง กระทรวงมหาดไทย ณ เดือนธันวาคม 2565 พบว่า ประชากรที่อาศัยในพื้นที่ตำบลยี่ล้น มีประชากรรวม 4,187 คน แยกเป็นชาย 2,010 คน เป็นหญิง 2,177 คน ความหนาแน่นโดยเฉลี่ย 264.30 คนต่อตารางกิโลเมตร มีจำนวนครัวเรือนทั้งหมด 1,626 ครัวเรือน เป็นครัวเรือนเกษตรที่มากขึ้นทะเบียนกรมส่งเสริมการเกษตร 672 ครัวเรือน หรือร้อยละ 41.33 ของจำนวนครัวเรือนทั้งหมด และเป็นครัวเรือนที่ประกอบอาชีพอื่น ๆ ครัวเรือนเกษตรที่ไม่ได้มาขึ้นทะเบียนกรมส่งเสริมการเกษตร 954 ครัวเรือน หรือร้อยละ 58.67 ของจำนวนครัวเรือนทั้งหมด ดังรายละเอียดในตารางที่ 2-3 ถึง 2-4

ตารางที่ 2-3 จำนวนประชากรและครัวเรือน ตำบลยี่ล้น อำเภอวิเศษชัยชาญ จังหวัดอ่างทอง ปี 2565

พื้นที่	จำนวนครัวเรือน	จำนวนประชากร (คน)		
		ชาย	หญิง	รวม
ตำบลยี่ล้น	1,626	2,010	2,177	4,187
หมู่ที่ 1 ยี่ล้น	78	111	123	234
หมู่ที่ 2 ยี่ล้น	323	381	419	800
หมู่ที่ 3 ศาลเจ้าพระราม	195	271	280	551
หมู่ที่ 4 ดอนแดง	117	195	230	425
หมู่ที่ 5 อบทม	328	266	278	544
หมู่ที่ 6 อบทม	202	238	261	499
หมู่ที่ 7 อบทม	131	169	185	354
หมู่ที่ 8 อบทม	168	249	263	512
หมู่ที่ 9 ไร่หมูขวิด	84	130	138	268

ที่มา: กรมการปกครอง (2566)



ตารางที่ 2-4 จำนวนและสัดส่วนคร้วเรือน ตำบลยี่ล้น อำเภอวิเศษชัยชาญ จังหวัดอ่างทอง ปี 2565

รายการ	จำนวน (คร้วเรือน)	ร้อยละ
จำนวนคร้วเรือนทั้งหมด <sup>1)</sup>	1,626	100.00
- จำนวนคร้วเรือนเกษตรที่มากขึ้นทะเบียนกรมส่งเสริมการเกษตร <sup>2)</sup>	672	41.33
- จำนวนคร้วเรือนที่ประกอบอาชีพอื่น ๆ และจำนวนคร้วเรือนเกษตรที่ไม่ได้มากขึ้นทะเบียนฯ	954	58.67

ที่มา: 1) กรมการปกครอง (2566)

2) กรมส่งเสริมการเกษตร (2566)

### 2.6.2 การถือครองที่ดิน

จากข้อมูลกรมการปกครอง ณ เดือนธันวาคม 2565 ตำบลยี่ล้น มีจำนวนคร้วเรือนทั้งหมด 1,626 คร้วเรือน โดยถือครองที่ดินเฉลี่ยคร้วเรือนละ 6.09 ไร่ (เนื้อที่ของตำบลรวมต่อจำนวนคร้วเรือนทั้งหมด)

### 2.6.3 ลักษณะทางเศรษฐกิจและการประกอบอาชีพ

สภาพเศรษฐกิจของชุมชนในตำบลยี่ล้นส่วนใหญ่ประชากรมีอาชีพด้านการเกษตรกรรม ได้แก่ ปลูกข้าว และเลี้ยงสัตว์

การประกอบอาชีพ ในตำบลยี่ล้นประชากรส่วนใหญ่ประกอบอาชีพเกษตรกรรม การทำนา นอกจากนี้ยังมีการเลี้ยงสัตว์ไว้เพื่อบริโภคและจำหน่าย

- อาชีพทำเกษตรกรรม ตำบลยี่ล้นคร้วเรือนเกษตรที่ขึ้นทะเบียนกับกรมส่งเสริมการเกษตร 672 คร้วเรือน โดยเกษตรกรปลูกข้าวทั้งตำบล นอกจากนี้เกษตรกรยังมีการเลี้ยงสัตว์สำหรับการเลี้ยงสัตว์พบว่าส่วนใหญ่เลี้ยงไว้เพื่อบริโภค และจำหน่าย

### 2.6.4 ด้านรายได้-รายจ่าย

จากข้อมูลความจำเป็นพื้นฐานของกรมการพัฒนาชุมชน ปี พ.ศ. 2566 พบว่า รายได้คร้วเรือนเฉลี่ยปีละ 277,106 บาท รายได้บุคคลเฉลี่ยปีละ 104,542 บาท รายจ่ายคร้วเรือนเฉลี่ยปีละ 148,321 บาท รายจ่ายบุคคลเฉลี่ยปีละ 55,956 บาท เมื่อพิจารณาจะเห็นว่ารายได้คร้วเรือนมากกว่ารายจ่ายคร้วเรือนปีละ 128,785 บาท และรายได้บุคคลมากกว่ารายจ่ายบุคคลปีละ 48,586 บาท ดังรายละเอียดในตารางที่ 2-5



ตารางที่ 2-5 รายได้-รายจ่ายเฉลี่ยครัวเรือน ตำบลยี่ล้น อำเภวิเศษชัยชาญ จังหวัดอ่างทอง ปี 2565

พื้นที่	แหล่งรายได้ของครัวเรือน (บาท/ปี)				รายได้ครัวเรือนเฉลี่ย (บาท/ปี)	รายได้บุคคลเฉลี่ย (บาท/ปี)	รายจ่ายครัวเรือนเฉลี่ย (บาท/ปี)	รายจ่ายบุคคลเฉลี่ย (บาท/ปี)
	อาชีพหลัก	อาชีพรอง	รายได้อื่น	ทำ-หาเอง				
ตำบลยี่ล้น	215,643	22,483	25,892	13,088	277,106	104,542	148,321	55,956
หมู่ที่ 1 ยี่ล้น	210,815	51,991	53,515	7,222	323,543	121,328	220,934	82,850
หมู่ที่ 2 ยี่ล้น	235,431	39,044	50,223	42,433	367,130	122,377	182,306	60,769
หมู่ที่ 3 ศาลเจ้าพระราม	236,123	11,521	23,427	5,013	276,084	94,727	85,318	29,273
หมู่ที่ 4 ดอนแดง	143,078	21,796	16,400	12,576	193,850	69,570	124,806	44,791
หมู่ที่ 5 อบทม	248,086	786	12,388	51	261,311	123,315	151,596	71,540
หมู่ที่ 6 อบทม	238,520	944	13,852	297	253,613	105,734	184,221	76,804
หมู่ที่ 7 อบทม	197,453	68,443	27,075	22,642	315,613	96,971	151,604	46,580
หมู่ที่ 8 อบทม	178,584	12,824	21,251	10,006	222,666	77,314	110,606	38,405
หมู่ที่ 9 ไร่หมูขวิด	207,283	19,000	22,422	565	249,270	249,270	114,348	114,348

ที่มา: กรมการพัฒนาชุมชน (2566)



## บทที่ 3

### สถานภาพของทรัพยากรธรรมชาติ

การศึกษาสถานภาพของทรัพยากรธรรมชาติในพื้นที่ตำบลยี่ล้น อำเภวิเศษชัยชาญ จังหวัดอ่างทอง ได้แก่ ทรัพยากรป่าไม้ ทรัพยากรน้ำ และทรัพยากรดิน ซึ่งเป็นทรัพยากรกายภาพที่สำคัญต่อการทำการเกษตร ดังนั้นจึงจำเป็นต้องทราบว่าทรัพยากรธรรมชาติแต่ละชนิดปัจจุบันมีสถานะอย่างไร เพื่อใช้เป็นข้อมูลประกอบการวางแผนการใช้ที่ดินซึ่งจะนำไปสู่การกำหนดแผนงาน โครงการ กิจกรรม รวมถึงมาตรการต่าง ๆ เพื่อการพัฒนาพื้นที่อย่างมีประสิทธิภาพต่อไป โดยมีรายละเอียดดังนี้

#### 3.1 ทรัพยากรป่าไม้

##### 3.1.1 ป่าไม้ตามกฎหมายและมติคณะรัฐมนตรี

1) ป่าอนุรักษ์ ไม่พบพื้นที่ป่าอนุรักษ์ (เขตอุทยานแห่งชาติ เขตรักษาพันธุ์สัตว์ป่า เขตวนอุทยาน เขตห้ามล่าสัตว์ป่า) ในพื้นที่

2) ป่าสงวนแห่งชาติ ได้มีการจำแนกเขตการใช้ประโยชน์ทรัพยากรและที่ดินป่าไม้ในพื้นที่ป่าสงวนแห่งชาติตามมติคณะรัฐมนตรี วันที่ 10 มีนาคม 2535 และ 17 มีนาคม 2535 แบ่งออกเป็น 3 เขต ประกอบด้วย เขตพื้นที่ป่าเพื่อการอนุรักษ์ (Zone C) เขตพื้นที่ป่าเพื่อเศรษฐกิจ (Zone E) และเขตพื้นที่ป่าที่เหมาะสมต่อการเกษตร (Zone A) จากการวิเคราะห์ข้อมูล ไม่พบพื้นที่ป่าสงวนแห่งชาติในพื้นที่

3.1.2 **ชั้นคุณภาพลุ่มน้ำ** (มติคณะรัฐมนตรี วันที่ 28 พฤษภาคม 2528) จากการวิเคราะห์ข้อมูลพบชั้นคุณภาพลุ่มน้ำในพื้นที่ คือ พื้นที่ลุ่มน้ำชั้นที่ 5 เนื้อที่ 9,901 ไร่

ทั้งนี้ เนื้อที่ดังกล่าวข้างต้นคำนวณด้วยระบบสารสนเทศภูมิศาสตร์ เป็นเนื้อที่เบื้องต้นเท่านั้น ไม่สามารถใช้อ้างอิงได้ทางกฎหมาย

#### 3.2 ทรัพยากรน้ำ

3.2.1 ปริมาณน้ำฝน พบว่าในพื้นที่ตำบลยี่ล้น มีปริมาณน้ำฝนเฉลี่ยในคาบ 30 ปี (พ.ศ.2536-2565) 1,083.1 มิลลิเมตรต่อปี

3.2.2 น้ำผิวดิน หมายถึง แม่น้ำลำคลอง หนอง บึง ทะเลสาบ อ่างเก็บ และแหล่งน้ำสาธารณะอื่น ๆ ที่อยู่ภายในผืนแผ่นดิน ในพื้นที่ตำบลยี่ล้น มีรายละเอียดของแหล่งน้ำผิวดินดังนี้

แหล่งน้ำผิวดินธรรมชาติ ได้แก่ คลองสามขา คลองบางเตือ

3.2.3 จากฐานข้อมูลน้ำบาดาลของกรมทรัพยากรน้ำบาดาล (2566X พบว่า ตำบลยี่ล้น มีจำนวนบ่อบาดาลราชการจำนวน 15 บ่อ และจำนวนบ่อบาดาลเอกชนจำนวน 1 บ่อ



### 3.3 ทรัพยากรดิน

ทรัพยากรดินในพื้นที่ตำบลยี่ล้น อำเภวิเศษชัยชาญ จังหวัดอ่างทอง พบหน่วยแผนที่ดินทั้งหมด 1 หน่วยแผนที่ดิน เป็นดินในพื้นที่ลุ่ม คือ หน่วยแผนที่ดิน Sin-sicA ชุดดินสิงห์บุรี มีเนื้อดินบนเป็นดินเหนียวปนทรายแป้ง ความลาดชัน 0-2 เปอร์เซ็นต์ มีเนื้อที่ 9,901 ไร่

ไม่พบปัญหาทรัพยากรดินทางการเกษตรตามสภาพธรรมชาติในพื้นที่ รายละเอียดของสมบัติดินตำบลยี่ล้น อำเภวิเศษชัยชาญ จังหวัดอ่างทอง ดังแสดงในตารางที่ 3-1 และแผนที่แสดงในลักษณะของชุดดิน (รูปที่ 3-1)



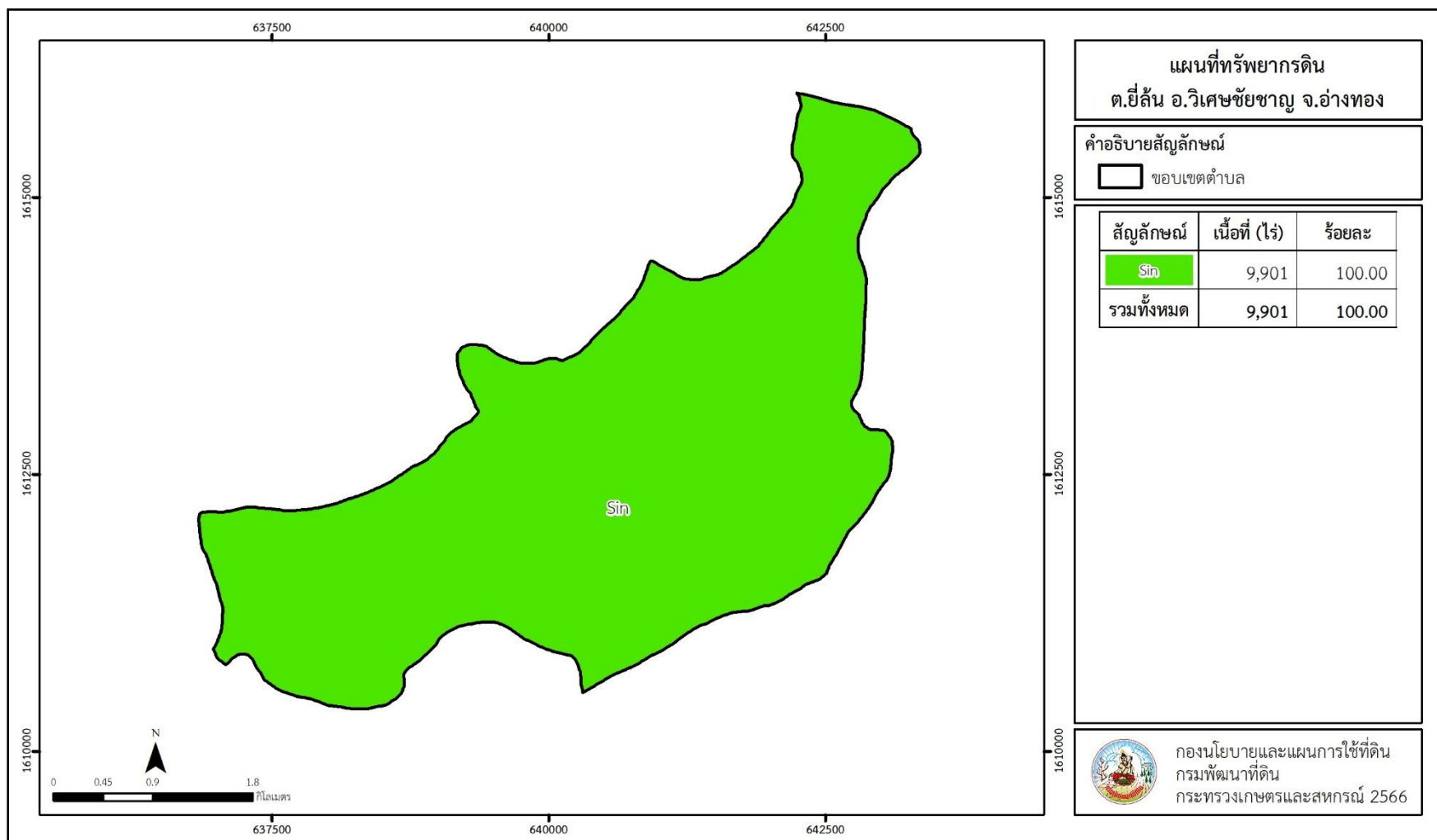
แผนการใช้ที่ดินตำบลยี่ล้น อำเภวิเศษชัยชาญ จังหวัดอ่างทอง

ตารางที่ 3-1 สมบัติดิน ตำบลยี่ล้น อำเภวิเศษชัยชาญ จังหวัดอ่างทอง

หน่วยแผนที่ดิน	ความลาดชัน (%)	ความลึก (ซม.)	การระบายน้ำ	ความอุดมสมบูรณ์ของดิน	ความจุแลกเปลี่ยนแคตไอออน (cmol/kg)	ความอิ่มตัวเบส (%)	ปฏิกิริยาดิน		ค่าการนำไฟฟ้า (dS/m)	ความลึกของชั้นจาโรไซด์ (ซม.)	เนื้อที่	
							ดินบน	ดินล่าง			ไร่	ร้อยละ
Sin-sicA	0-2	>150	เลว	สูง	>20	>75	5.5-6.5	7.0-8.0	<2	-	9,901	100.00
รวมทั้งหมด											9,901	100.00

หมายเหตุ: เนื้อที่คำนวณด้วยโปรแกรมระบบสารสนเทศภูมิศาสตร์

ที่มา: กองสำรวจและวิจัยทรัพยากรดิน (2566)



รูปที่ 3-1 ทรัพยากรดิน ตำบลยี่ล้น อำเภวิเศษชัยชาญ จังหวัดอ่างทอง



## บทที่ 4

### กระบวนการมีส่วนร่วมของชุมชน (Participatory Rural Appraisal : PRA)

#### 4.1 การวิเคราะห์ผลจากการจัดทำกระบวนการมีส่วนร่วมของชุมชน (PRA)

การวิเคราะห์ผลจากการจัดทำกระบวนการมีส่วนร่วมของชุมชน (PRA) เมื่อวันที่ 9 กันยายน 2566 มีสาระสำคัญสรุปได้ดังนี้

##### 4.1.1 ปัญหาหลักของตำบลยี่ล้น คือ

- 1) ต้นทุนการผลิตสูง(พันธุ์พืช ปุ๋ยเคมีและสารเคมีทางการเกษตรมีราคาแพง) ราคาผลผลิตตกต่ำ ราคาสินค้าผันผวน
- 2) การจัดการแปลงเกษตร ข้าวดีด โรคและแมลง มีการเผาตอซังและเศษวัสดุเหลือใช้ในแปลงเกษตร
- 3) ขาดการบริหารจัดการน้ำที่ดี การกระจายน้ำทั้งระบบ แหล่งน้ำตื้นเขิน
- 4) ดินขาดความอุดมสมบูรณ์
- 5) อาหารสัตว์มีราคาแพง
- 6) เข้าไม่ถึงความรู้นวัตกรรมด้านการเกษตร ชุมชนขาดเครื่องจักร
- 7) ภัยธรรมชาติ น้ำท่วม ฝนแห้ง
- 8) มีหนี้สินในครัวเรือน (ธกส.)
- 9) ขาดการรวมกลุ่มที่เข้มแข็ง ทำให้เกษตรกรไม่สามารถกำหนดราคาเองได้
- 10) ขาดองค์ความรู้ด้านปศุสัตว์ ประมง

##### 4.1.2 ความต้องการของชุมชน เกษตรกร และตำบลยี่ล้น มีความต้องการ 11 ประการ คือ

- 1) ลดต้นทุนการผลิต
- 2) จัดหาแหล่งรับซื้อเมล็ดพันธุ์ข้าวราคาถูก
- 3) บริหารจัดการแปลงเกษตร
- 4) บริหารจัดการน้ำที่ดี
- 5) จัดหาแหล่งน้ำเพิ่มเติม หรือขุดลอกแหล่งน้ำ
- 6) ต้องการคู คลองเข้าถึงนา
- 7) ปรับปรุงบำรุงดิน
- 8) ด้านการรวมกลุ่มอยากได้รับการสนับสนุนจากภาครัฐอย่างต่อเนื่อง
- 9) อยากให้มีการประกันราคาข้าวไม่ให้ต่ำกว่า 10,000 บาท
- 10) ระบบโซล่าเซลล์ช่วยในการทำประมงและเกษตร
- 11) อยากมีรายได้เสริม





ผลจากการจัดทำกรมีส่วนร่วมนของชุมชน (PRA) ได้นำมาวิเคราะห์ร่วมกับปัญหาด้านกายภาพ โดยระบบ DPSIR มีรายละเอียดดังนี้

**1) แรงขับเคลื่อน (Driver) มี 5 ประการ คือ**

- 1.1) ต้นทุนการผลิตสูง
- 1.2) ขาดแคลนน้ำเพื่อการเพาะปลูก
- 1.3) ดินเสื่อมโทรม
- 1.4) ขาดองค์ความรู้ด้านการผลิตปศุสัตว์และประมง
- 1.5) ปัญหาเศรษฐกิจ

**2) แรงกดดัน (Pressure) ที่เกิดจากปัจจัยขับเคลื่อน มี 5 ประการ คือ**

- 2.1) ลดต้นทุนการผลิต
- 2.2) การบริหารจัดการน้ำที่ดี
- 2.3) การปรับปรุงบำรุงดิน
- 2.4) ให้ความรู้เรื่องการเพิ่มคุณภาพผลผลิตปศุสัตว์และประมง
- 2.5) เพิ่มรายได้ ลดรายจ่าย

**3) สถานะ (State) ที่เกิดแรงกดดัน มี 5 ประการ คือ**

- 3.1) เกษตรกรใช้สารเคมีทางการเกษตร ปัจจัยการผลิตสูง
- 3.2) น้ำไม่เพียงพอในช่วงเพาะปลูก
- 3.3) ดินขาดความอุดมสมบูรณ์
- 3.4) เกษตรกรขาดความรู้ทางการเกษตรที่หลากหลาย
- 3.5) ขาดการใช้นวัตกรรมและเทคโนโลยีเข้ามาช่วยในการเพิ่มรายได้

**4) ผลกระทบ (Impact) ที่ปรากฏในพื้นที่ มี 5 ประการ คือ**

- 4.1) รายได้ลดลง ไม่เพียงพอต่อการดำรงชีวิต
- 4.2) เกิดความเสียหายต่อพืชที่เพาะปลูก
- 4.3) ผลผลิตตกต่ำ
- 4.4) มีความเสี่ยงสูงในการทำการเกษตรเชิงเดี่ยว
- 4.5) มีภาระหนี้สิน ผลผลิตตกต่ำ ไม่มีการพัฒนา

**5) การตอบสนอง (Response) มีดังนี้**

- 5.1) ส่งเสริมการใช้สารอินทรีย์ลดการใช้สารเคมีทางการเกษตร
- 5.2) จัดระบบอนุรักษ์ดินและน้ำ
- 5.3) การปรับปรุงบำรุงดิน
- 5.4) อบรมให้ความรู้ด้านนวัตกรรมและเทคโนโลยีด้านการเกษตร (พืช ปศุสัตว์ และประมง)
- 5.5) อบรมให้ความรู้ด้านอาชีพเสริม
- 5.6) อบรมให้ความรู้ด้านการจัดทำบัญชีครัวเรือน



**อนาคต**

พื้นที่

1) พัฒนาพื้นที่ให้ตรงกับความต้องการของเกษตรกร และปัญหาที่เกิดขึ้นใน

DPSIR

2) ดำเนินการจัดทำการแก้ไขปัญหา และพัฒนาให้ตรงตามต้องการ โดยระบบ

ดังมีรายละเอียดในรูปที่ 4-1



รูปที่ 4-1 การวิเคราะห์สถานการณ์โดยระบบ DPSIR ของตำบลลิ้น อำเภวิเศษชัยชาญ จังหวัดอ่างทอง



## 4.2 ระบบการปลูกพืชในปัจจุบัน

ตำบลอีลัน อำเภวิเศษชัยชาญ จังหวัดอ่างทอง มีการเพาะปลูกพืช ดังนี้

1) ข้าวนาปี-ข้าวนาปรัง เกษตรกรจะปลูกข้าวนาปีในช่วงฤดูฝนระหว่างเดือนเมษายนถึงตุลาคม โดยช่วงเดือนสิงหาคมถึงตุลาคมหากมีฝนตกมากอาจทำให้ข้าวเสียหายจากน้ำท่วม และจะปลูกข้าวนาปรังในช่วงฤดูแล้ง โดยสูบน้ำจากคลองส่งน้ำระหว่างเดือนพฤศจิกายนถึงมีนาคมแต่มีน้ำไม่เพียงพอต่อการผลิต

2) ไม้ผล เกษตรกรจะนิยมปลูกมะม่วง มะพร้าว มะนาว กล้วย แก้วมังกร มะละกอ มะขามเทศ ซึ่งสามารถปลูกได้เกือบตลอดปี

3) พืชผัก จะปลูกพืชผักทั่วไปตลอดทั้งปีในพื้นที่ ได้แก่ พืชผัก ไม้ดอกไม้ประดับ

4) พืชน้ำ ได้แก่ กระจับ

ชนิดพืช	เดือน	ม.ค.	ก.พ.	มี.ค.	เม.ย.	พ.ค.	มิ.ย.	ก.ค.	ส.ค.	ก.ย.	ต.ค.	พ.ย.	ธ.ค.
1. ข้าวนาปี/นาปรัง			นาปรัง										นาปรัง
2. ไม้ผล													
		มะม่วง มะพร้าว มะนาว กล้วย แก้วมังกร มะละกอ มะขามเทศ											
3. พืชผัก													
		พืชผัก ไม้ดอกไม้ประดับ											
4. พืชน้ำ													
		กระจับ											

รูปที่ 4-2 ระบบการปลูกพืชในปัจจุบัน ตำบลอีลัน อำเภวิเศษชัยชาญ จังหวัดอ่างทอง



## บทที่ 5

### การประเมินคุณภาพที่ดิน

#### 5.1 หลักการประเมินคุณภาพที่ดินด้านกายภาพ

การประเมินคุณภาพที่ดินหรือการประเมินความเหมาะสมของที่ดิน สอดคล้องตามหลักการของ FAO Framework ค.ศ. 1983 ซึ่งการประเมินคุณภาพที่ดินด้านกายภาพ เป็นการประเมินศักยภาพของที่ดินว่าที่ดินนั้น ๆ เหมาะสมมากหรือน้อยเพียงใดสำหรับการใช้ที่ดินประเภทต่าง ๆ หรือการปลูกพืชต่าง ๆ โดยพิจารณาจาก สภาพแวดล้อมที่มีผลต่อการเจริญเติบโตของพืช สมบัติดินที่ได้จำแนกไว้ในแต่ละตำบล ร่วมกับการจัดการพื้นที่ เช่น ระบบชลประทาน พื้นที่ยกทรง การจัดระบบอนุรักษ์ดินและน้ำ เป็นต้น และนอกจากนี้พิจารณาความต้องการปัจจัยต่อการปลูกพืชแต่ละชนิด สอดคล้องตามหลักการของ FAO ได้แก่ ความต้องการด้านพืช ความต้องการด้านการจัดการ ความต้องการด้านการอนุรักษ์ (บัณฑิตและคำรณ, 2542) รายละเอียดดังตารางที่ 5-1

ระดับความเหมาะสมของที่ดินได้จากการสังเคราะห์ข้อมูลดิน การจัดการที่ดิน หรือดินที่มีลักษณะเฉพาะที่เกิดขึ้นตามสภาพภูมิประเทศ (ซึ่งจะเรียกรวมว่าหน่วยที่ดิน) ลักษณะภูมิอากาศ พิจารณาร่วมกับระดับความต้องการปัจจัยต่อการเจริญเติบโตของพืชแต่ละชนิด หลังจากนั้นดำเนินการประเมินคุณภาพที่ดิน ซึ่งสามารถจำแนกระดับความเหมาะสมของที่ดินได้เป็น 4 ชั้น ได้แก่ เหมาะสมสูง (S1) เหมาะสมปานกลาง (S2) เหมาะสมเล็กน้อย (S3) และไม่เหมาะสม (N) โดยที่

S1 : ไม่มีข้อจำกัดด้านที่ดินตามปัจจัยที่ใช้พิจารณา

S2 : มีข้อจำกัดด้านที่ดินที่แก้ไขได้ง่ายหรือข้อจำกัดอาจไม่ส่งผลกระทบต่อ การเจริญเติบโตของพืชอย่างชัดเจน

S3 : มีข้อจำกัดด้านที่ดินที่แก้ไขได้ยาก ควรปรับเปลี่ยนการผลิตเป็นพืชชนิดอื่นหรือ กิจกรรมอื่น (ส่วนใหญ่เป็นลักษณะทางกายภาพ)

N : มีข้อจำกัดที่พัฒนาหรือปรับปรุงที่ดินได้ยากมาก หากจะดำเนินการพัฒนาหรือ ปรับปรุงต้องใช้ต้นทุนสูงหรือเครื่องจักรขนาดใหญ่ แนะนำให้ปรับเปลี่ยนการผลิต



ตารางที่ 5-1 ตัวอย่างการประเมินคุณภาพที่ดินด้านกายภาพของประเภทการใช้ประโยชน์ที่ดิน

คุณภาพที่ดิน (Land Quality)	คุณลักษณะที่ดินตัวแทน (Land Characteristics)	ระดับความ เหมาะสม (Land Suitability Rating)
<b>1. ความเหมาะสมด้านความต้องการด้านพืช (Crop Requirements)</b>		
1.1. การหยั่งลึกของรากพืช (r)	ความลึกของดิน	S1
1.2. ความชุ่มชื้นที่เป็นประโยชน์ต่อพืช (m)	ปริมาณน้ำฝนเฉลี่ยในรอบปี	S2m
1.3. ความเป็นประโยชน์ของออกซิเจน ต่อรากพืช (o)	สภาพการระบายน้ำของดิน	S2o
<b>ความเหมาะสมรวมด้านความต้องการด้านพืช (Crop Requirements)</b>		<b>S2om</b>
<b>2. ความเหมาะสมด้านความต้องการด้านการจัดการ (Management Requirements)</b>		
2.1. สภาพการเขตกรรม (k)	ชั้นความยากง่ายในการ เขตกรรม (ดินบน)	S1
2.2. ศักยภาพการใช้เครื่องจักรกล (w)	ความลาดชันของพื้นที่	S3w
<b>ความเหมาะสมรวมด้านความต้องการด้านการจัดการ (Management Requirements)</b>		<b>S3w</b>
<b>3. ความเหมาะสมด้านความต้องการด้านการอนุรักษ์ (Conservation Requirements)</b>		
3.1 ความเสียหายจากการกัดกร่อน (e)	ความลาดชันของพื้นที่	S3e
<b>ความเหมาะสมรวมด้านความต้องการด้านการอนุรักษ์ (Conservation Requirements)</b>		<b>S3e</b>
<b>ความเหมาะสมด้านกายภาพของประเภทการใช้ประโยชน์ที่ดินใน แต่ละหน่วยที่ดินโดยรวม</b>		<b>S3ew</b>

## 5.2 พืชเศรษฐกิจที่สำคัญของตำบล

พืชเศรษฐกิจหลักและพืชทางเลือกของตำบล ได้แก่ ข้าว ข้าวโพด และกล้วย

## 5.3 ระดับความเหมาะสมของที่ดิน

การประเมินคุณภาพที่ดินของพืชเศรษฐกิจหลักและพืชทางเลือก ตำบลยี่ล้น อำเภอวิเศษชัยชาญ จังหวัดอ่างทอง ได้ผลการประเมินคุณภาพที่ดินดังตารางที่ 5-2



ตารางที่ 5-2 ชั้นความเหมาะสมทางกายภาพของดิน ตำบลยี่ล้น อำเภวิเศษชัยชาญ จังหวัดอ่างทอง

หน่วยแผนที่ดิน	ข้าว	ข้าวโพด	กล้วย
Sin-sicA	S1	N	S3o

หมายเหตุ: ระดับความเหมาะสม

ข้อจำกัด

S1: เหมาะสมสูง

o: ความเป็นประโยชน์ของออกซิเจนต่อรากพืช

S2: เหมาะสมปานกลาง

S3: เหมาะสมเล็กน้อย

N: ไม่เหมาะสม



## บทที่ 6 แผนการใช้ที่ดิน

### 6.1 การวิเคราะห์ข้อมูลเพื่อจัดทำแผนการใช้ที่ดินระดับตำบล

ตามที่กรมพัฒนาที่ดินได้จัดทำแผนปฏิบัติการราชการกรมพัฒนาที่ดินระยะ 5 ปี (พ.ศ.2566-2570) เพื่อให้บรรลุตามวิสัยทัศน์ที่กำหนดไว้ คือ “เป็นองค์กรอัจฉริยะทางดิน เพื่อขับเคลื่อนการใช้ที่ดินอย่างเหมาะสม 15 ล้านไร่ ภายในปี 2570” ซึ่งในส่วนของประเด็นการพัฒนาที่ 2 บริหารจัดการทรัพยากรดินและที่ดินด้วยชุดข้อมูลที่มีมูลค่าสูง (High Value Dataset) ซึ่งมีเป้าหมาย คือ การนำชุดข้อมูลที่มีมูลค่าสูง ไปใช้ในการบริหารจัดการทางการเกษตร ในส่วนของตัวชี้วัด บริหารจัดการทรัพยากรดินและที่ดินบนพื้นฐานของชุดข้อมูลที่มีมูลค่าสูงร้อยละ 100 กลยุทธ์ที่ 2 ยกระดับแผนการใช้ที่ดินไปสู่การปฏิบัติ ได้กำหนดให้ ร้อยละของแผนการใช้ที่ดินระดับตำบลที่จัดทำแล้วเสร็จทั้งประเทศ ภายใน ปี 2570 (ไม่น้อยกว่า ร้อยละ 80) เป็นตัวชี้วัดหนึ่งของกลยุทธ์ดังกล่าว

การวางแผนการใช้ที่ดินระดับตำบลเป็นการวางกรอบและนโยบายการการพัฒนาพื้นที่ให้เกิดการใช้ที่ดินอย่างสมดุลและยั่งยืนซึ่งจะมีความละเอียดและเฉพาะเจาะจงมากกว่าแผนการใช้ที่ดินระดับประเทศ ที่ใช้เป็นกรอบนโยบายการพัฒนาพื้นที่ระดับประเทศ เป็นการกำหนดแนวทางใช้ที่ดินให้ตรงกับศักยภาพโดยเฉพาะทางการเกษตร และนำไปสู่การกำหนดแผนงาน โครงการ กิจกรรม ที่มีความสอดคล้องกับสภาพพื้นที่ ทั้งนี้การใช้ขอบเขตการปกครองในระดับตำบลจะนำไปสู่การพัฒนาเชิงพื้นที่ที่มีเป้าหมายและทิศทางสอดคล้องตามบริบทของแต่ละตำบล และมีผู้รับผิดชอบโดยตรง คือ องค์กรปกครองส่วนท้องถิ่น ซึ่งแผนการใช้ที่ดินในระดับที่ใหญ่กว่านี้อาจไม่สามารถนำมาใช้ปฏิบัติงานในระดับพื้นที่ได้อย่างเป็นรูปธรรมเนื่องจากเป็นแผนงานสำหรับนำไปใช้ปฏิบัติงานเชิงนโยบายและยุทธศาสตร์ในภาพรวม

ทั้งนี้แผนการใช้ที่ดินเป็นผลที่ได้จากการวิเคราะห์ข้อมูลทางด้านกายภาพ เศรษฐกิจ และสังคม โดยได้นำฐานข้อมูลที่ได้จากการรวบรวมข้อมูลทุติยภูมิ และข้อมูลปฐมภูมิจากการสำรวจภาคสนาม การศึกษาด้านกายภาพ ได้จาก การวิเคราะห์สถานภาพของทรัพยากรธรรมชาติ อาทิ ทรัพยากรดิน ทรัพยากรน้ำ และทรัพยากรป่าไม้ร่วมกับการพิจารณาลักษณะการใช้ประโยชน์ที่ดิน ข้อมูลหมายที่เกี่ยวข้องกับพื้นที่ในเขตป่าไม้ตามกฎหมาย เช่น เขตรักษาพันธุ์สัตว์ป่า เขตอุทยานแห่งชาติ เขตป่าสงวนแห่งชาติ และนโยบายของรัฐที่เกี่ยวข้องกับพื้นที่ที่มีมติคณะรัฐมนตรีเกี่ยวกับการใช้ที่ดิน มติคณะรัฐมนตรีเรื่องการจำแนกการใช้ประโยชน์ที่ดินในพื้นที่ป่าไม้ในเขตป่าสงวนแห่งชาติ เป็นต้น ประกอบกับการพิจารณาจากทิศทางตามกรอบนโยบายที่เกี่ยวข้องกับการกำหนดเขตการใช้ที่ดินภายในพื้นที่ตำบล เช่น ยุทธศาสตร์ของจังหวัด ร่วมกับความต้องการของท้องถิ่น สามารถกำหนดแนวทางการใช้ที่ดินตามศักยภาพของทรัพยากร เพื่อการรักษาคุณภาพของลักษณะทางนิเวศวิทยาและการอนุรักษ์ทรัพยากรธรรมชาติ โดยคำนึงถึงสภาพทางเศรษฐกิจและสังคมของชุมชนในพื้นที่ ซึ่งข้อมูลนี้ส่วนหนึ่งได้มาจากการวิเคราะห์ชุมชนแบบมีส่วนร่วม (PRA) ทำการสังเคราะห์ข้อมูลทุกด้านเพื่อเพื่อให้ได้เขตการใช้ที่ดินที่เหมาะสมกับศักยภาพของพื้นที่ต่อไป







4) เขตปศุสัตว์ มีเนื้อที่ 16 ไร่ หรือคิดเป็นร้อยละ 0.16 ของเนื้อที่ตำบล ประกอบด้วย 1 เขตรอง ได้แก่ เขตโรงเรียนเลี้ยงสัตว์ มีรายละเอียดดังนี้

(1) เขตโรงเรียนเลี้ยงสัตว์ (สัญลักษณ์ 2520) ปัจจุบันมีการสร้างโรงเรียนเลี้ยงสัตว์ ประเภทต่าง ๆ มีเนื้อที่ 16 ไร่ หรือ คิดเป็นร้อยละ 0.16 ของเนื้อที่ตำบล โดยประเภทของโรงเรียนที่พบ ได้แก่ ไก่

6.2.2 เขตชุมชนและสิ่งปลูกสร้าง มีเนื้อที่ 1,607 ไร่ หรือคิดเป็นร้อยละ 16.23 ของเนื้อที่ตำบล ประกอบด้วย 3 เขตรอง ได้แก่ เขตชุมชน/สถานที่ราชการ เขตอุตสาหกรรม/แหล่งรับซื้อผลผลิต และ เขตการใช้พื้นที่เฉพาะ มีรายละเอียดดังนี้

(1) เขตชุมชน/สถานที่ราชการ (สัญลักษณ์ 3100) มีเนื้อที่ 1,291 ไร่ หรือ คิดเป็น ร้อยละ 13.04 ของเนื้อที่ตำบล ปัจจุบันมีการใช้ที่ดินชุมชนและที่อยู่อาศัย มีทั้งประเภทชุมชนเมือง ชุมชนชนบท และที่ตั้งของสถาบันและสถานที่ราชการต่าง ๆ

(2) เขตอุตสาหกรรม/แหล่งรับซื้อผลผลิต (สัญลักษณ์ 3200) มีเนื้อที่ 303 ไร่ หรือ คิดเป็นร้อยละ 3.06 ของเนื้อที่ตำบล ปัจจุบันมีการใช้ที่ดินประเภทโรงงานอุตสาหกรรม แหล่งรับซื้อ ผลผลิตทางการเกษตรประเภทต่าง ๆ

(3) และเขตการใช้พื้นที่เฉพาะ (สัญลักษณ์ 3300) มีเนื้อที่ 13 ไร่ หรือ คิดเป็นร้อยละ 0.13 ของเนื้อที่ตำบล ปัจจุบันมีการใช้ที่ดินที่นอกเหนือจาก 2 เขตดังกล่าวข้างต้น เช่น สถานที่ พักผ่อน สถานีบริการน้ำมัน เป็นต้น

6.2.3 เขตแหล่งน้ำ มีเนื้อที่ 268 ไร่ หรือคิดเป็นร้อยละ 2.71 ของเนื้อที่ตำบล ประกอบด้วย 2 เขตรอง ได้แก่ เขตแหล่งน้ำตามธรรมชาติ และเขตแหล่งน้ำที่สร้างขึ้น มีรายละเอียดดังนี้

(1) เขตแหล่งน้ำตามธรรมชาติ (สัญลักษณ์ 4100) มีเนื้อที่ 156 ไร่ หรือ คิดเป็นร้อยละ 1.58 ของเนื้อที่ตำบล ปัจจุบันมีสภาพการใช้ที่ดินเป็นลักษณะของแหล่งน้ำตามธรรมชาติ เช่น ห้วย หนอง คลอง แม่น้ำ เป็นต้น

(2) เขตแหล่งน้ำที่สร้างขึ้น (สัญลักษณ์ 4200) มีเนื้อที่ 114 ไร่ หรือ คิดเป็นร้อยละ 1.15 ของเนื้อที่ตำบล ปัจจุบันมีสภาพการใช้ที่ดินเป็นแหล่งน้ำที่สร้างขึ้น เช่น คลองชลประทาน อ่างเก็บน้ำ เป็นต้น

6.2.4 เขตพื้นที่อื่น ๆ (สัญลักษณ์ 5000) มีเนื้อที่ 666 ไร่ หรือคิดเป็นร้อยละ 6.73 ของเนื้อที่ ตำบล เป็นเขตที่มีลักษณะการใช้ที่ดินที่มีความเฉพาะ เช่น ทุ่งหญ้าธรรมชาติ ทุ่งหญ้าสลับไม้พุ่ม/ไม้ ละเอียด พื้นที่ลุ่ม บ่อทราย พื้นที่ถม เป็นต้น

ทั้งนี้ในเขตเกษตรกรรมที่มีศักยภาพการผลิตสูง (ประเภท 1) หากมีการปรับปรุงบำรุงดิน หรือ ปรับโครงสร้างของพื้นที่ให้เหมาะสม เช่น ยกร่อง จัดทำระบบอนุรักษ์ดินและน้ำประเภทต่าง ๆ สามารถ ยกกระดับเป็นเขตเกษตรกรรมขั้นดีได้ เนื่องจากมีการบริหารจัดการด้านทรัพยากรน้ำไว้แล้ว โดยเฉพาะ ระบบชลประทาน



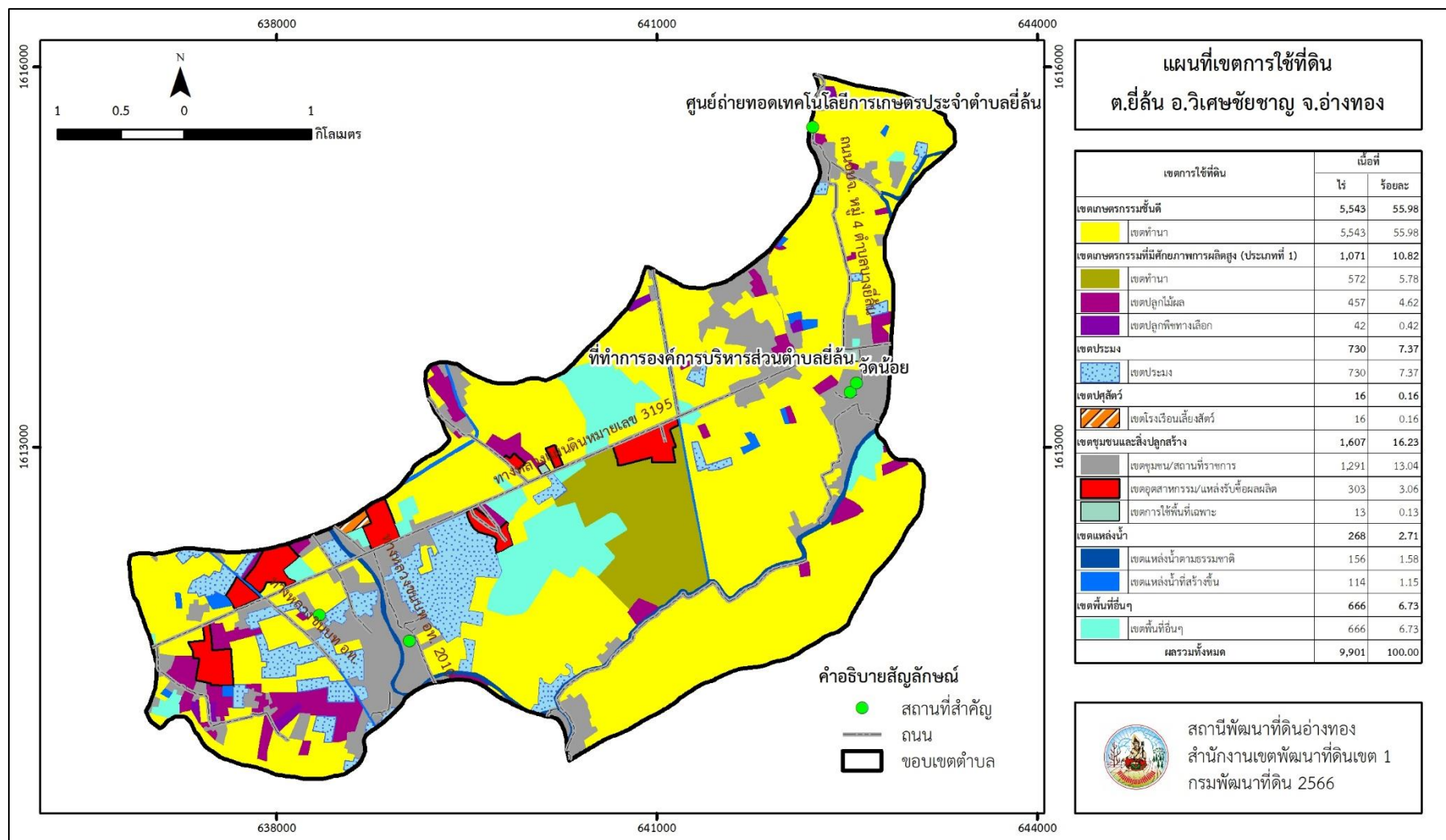
ตารางที่ 6-1 เขตการใช้ที่ดิน ตำบลยี่ล้น อำเภวิเศษชัยชาญ จังหวัดอ่างทอง

เขตการใช้ที่ดิน	เนื้อที่	
	ไร่	ร้อยละ
<b>1. เขตเกษตรกรรม</b>	<b>7,360</b>	<b>74.33</b>
<b>1.1 เขตเกษตรกรรมขั้นดี</b>	<b>5,543</b>	<b>55.98</b>
2110      เขตทำนา	5,543	55.98
<b>1.2 เขตเกษตรกรรมที่มีศักยภาพการผลิตสูง (ประเภทที่1)</b>	<b>1,071</b>	<b>10.82</b>
2211      เขตทำนา	573	5.78
2212      เขตปลูกไม้ผล	457	4.62
2215      เขตปลูกพืชทางเลือก	42	0.42
<b>1.3 เขตประมง</b>	<b>730</b>	<b>7.37</b>
2400      เขตประมง	730	7.37
<b>1.4 เขตปศุสัตว์</b>	<b>16</b>	<b>0.16</b>
2520      เขตโรงเรือนเลี้ยงสัตว์	16	0.16
<b>2. เขตชุมชนและสิ่งปลูกสร้าง</b>	<b>1,607</b>	<b>16.23</b>
3100      เขตชุมชน/สถานที่ราชการ	1,291	13.04
3200      เขตอุตสาหกรรม/แหล่งรับซื้อผลผลิต	303	3.06
3300      เขตการใช้พื้นที่เฉพาะ	13	0.13
<b>3. เขตแหล่งน้ำ</b>	<b>268</b>	<b>2.71</b>
4100      เขตแหล่งน้ำตามธรรมชาติ	156	1.58
4200      เขตแหล่งน้ำที่สร้างขึ้น	114	1.15
<b>4. เขตพื้นที่อื่น ๆ</b>	<b>666</b>	<b>6.73</b>
5000      เขตพื้นที่อื่น ๆ	666	6.73
<b>รวมทั้งหมด</b>	<b>9,901</b>	<b>100.00</b>

หมายเหตุ: เนื้อที่คำนวณด้วยระบบสารสนเทศภูมิศาสตร์



แผนการใช้ที่ดินตำบลยี่ล้น อำเภวิเศษชัยชาญ จังหวัดอ่างทอง



รูปที่ 6-1 เขตการใช้ที่ดิน ตำบลยี่ล้น อำเภวิเศษชัยชาญ จังหวัดอ่างทอง



## บทที่ 7

### การขับเคลื่อนแผนการใช้ที่ดิน

#### 7.1 ขั้นตอนการดำเนินงาน

ภายหลังการจัดทำแผนการใช้ที่ดินตำบลยี่ล้น อำเภอวิเศษชัยชาญ จังหวัดอ่างทองแล้วจะต้องดำเนินการดังต่อไปนี้

7.1.1 จัดทำเป้าหมายการดำเนินงานและงบประมาณและกิจกรรมต่าง ๆ ที่จะดำเนินการใน ปีงบประมาณ 2567 ถึง 2571

7.1.2 นำแผนการใช้ที่ดินตำบลยี่ล้นไปเสนอต่อองค์การบริหารส่วนตำบลยี่ล้น เพื่อมีมติให้ความร่วมมือในกิจกรรมพัฒนาที่ดินดำเนินการกิจกรรมต่าง ๆ ที่กำหนดไว้ในแผน และได้รับการเชื่อมโยงสู่แผนพัฒนาตำบล

7.1.3 สถานีพัฒนาที่ดินอ่างทอง เสนอเป้าหมายและงบประมาณให้รายงานมายังกรมพัฒนาที่ดิน

7.1.4 กรมพัฒนาที่ดินพิจารณาสนับสนุนงบประมาณกิจกรรมและโครงการตามเป้าหมายที่กำหนดในแผนการจัดทำโครงการบริหารจัดการทรัพยากรดินระดับตำบล

7.1.5 สถานีพัฒนาที่ดินอ่างทอง นำเสนอต่อที่ประชุมจังหวัด/อำเภอ เพื่อสร้างการรับรู้และประชาสัมพันธ์ให้หน่วยงานอื่น นำโครงการภายใต้หน่วยงานมาพัฒนาพื้นที่ตามแผนการจัดทำโครงการบริหารจัดการทรัพยากรดินระดับตำบลที่กำหนดไว้

#### 7.2 กิจกรรมที่จะดำเนินการของกรมพัฒนาที่ดิน

งบประมาณที่กำหนดไว้เป็นการประมาณเบื้องต้น อาจมีการเปลี่ยนแปลงตามที่ได้รับการจัดสรรให้ดำเนินการ (ตารางที่ 7-1)

##### 7.2.1 เขตเกษตรกรรม

1) ดินขาดความอุดมสมบูรณ์ มีแผนงาน/โครงการปรับปรุงบำรุงดิน ดังนี้

- (1) อบรมให้ความรู้ด้านการพัฒนาที่ดิน
- (2) ส่งเสริมการผลิตและการใช้สารอินทรีย์
- (3) จัดหาเมล็ดพันธุ์พืชปุ๋ยสด
- (4) ส่งเสริมการปรับปรุงบำรุงดินด้วยพืชปุ๋ยสด
- (5) ส่งเสริมการผลิตปุ๋ยหมักเพื่อการปรับปรุงบำรุงดิน
- (6) การพัฒนากลุ่มเกษตรกรใช้สารอินทรีย์ลดการใช้สารเคมีทางการเกษตร
- (7) การรณรงค์ไถกลบตอซังเพื่อเพิ่มอินทรีย์วัตถุและแร่ธาตุในดิน
- (8) การส่งเสริมการตรวจวิเคราะห์ดินเพื่อการเกษตร (หมอดินตรวจดิน)

2) การพัฒนาและการปรับปรุงทรัพยากรน้ำ มีแผนงาน/โครงการพัฒนาและปรับปรุงทรัพยากรน้ำ เพื่อแก้ปัญหาน้ำทำการเกษตรไม่เพียงพอ ปัญหาน้ำท่วม ดังนี้

- (1) งานจัดระบบอนุรักษ์ดินและน้ำ กลุ่ม-ดอน (พื้นที่หนองเม่ง)





### 7.3.2 เขตแหล่งน้ำ

- (1) โครงการขุดลอกคู คลอง (โครงการชลประทานจังหวัดอ่างทอง)
- (2) โครงการสนับสนุนบ่อบาดาล (กรมทรัพยากรน้ำบาดาล)

## 7.4 ความต้องการของชุมชนและองค์กรปกครองส่วนท้องถิ่น

จากการดำเนินการจัดทำกระบวนการมีส่วนร่วมของประชาชนตำบลยี่ล้น เมื่อวันที่ 9 กันยายน 2566 ได้มีประชาชนที่ต้องการให้ดำเนินการเกี่ยวกับ การลดต้นทุนการผลิตทั้งพืช ปศุสัตว์ ประมง ภาครัฐกำกับดูแลราคาปัจจัยการผลิตและราคาผลผลิตทางการเกษตร จัดหาแหล่งน้ำเพิ่มเติม ขุดลอกแหล่งน้ำ เพื่อเก็บน้ำไว้ใช้ในฤดูแล้ง ปัจจุบันเกษตรกรต้องสูบน้ำจากคลองทิ้งน้ำ เนื่องจากน้ำในคลองส่งน้ำไม่เพียงพอ ทำให้เกษตรกรต้องวิดน้ำหลายต่อ จึงต้องการคลอง หรือคูเข้าถึงพื้นที่นา พื้นที่ความอุดมสมบูรณ์ของดิน เพื่อตอบสนองต่อความต้องการของชุมชนและการแก้ไขปัญหาเชิงพื้นที่ของตำบลยี่ล้น กรมพัฒนาที่ดินได้วิเคราะห์เบื้องต้น ดังต่อไปนี้

ปัญหาของตำบลยี่ล้นในภาพรวมสรุปได้ว่า มีปัญหาสำคัญ 5 ประการ คือ 1) ต้นทุนการผลิตสูง เช่น ค่าเมล็ดพันธุ์ ค่าปุ๋ย ค่ายาปราบศัตรูพืช ค่าจ้างแรงงาน 2) การบริหารจัดการน้ำยังไม่เพียงพอในการทำเกษตร 3) ดินขาดความอุดมสมบูรณ์ 4) ขาดความรู้ด้านนวัตกรรมและเทคโนโลยีทางการเกษตรที่หลากหลาย 5) ภาระหนี้สิน

ในกรณีของปัญหาต้นทุนในการผลิตสูง เนื่องจากเมล็ดพันธุ์ข้าว ปุ๋ยเคมี ยากำจัดวัชพืชและแมลงมีราคาสูง รวมถึงการใช้เทคโนโลยีและปัจจัยการผลิต ได้แก่ ค่าน้ำมันในการสูบน้ำในแต่ละครั้ง อัตราค่าจ้างเครื่องจักรที่มีราคาสูง (ค่าไถ ค่าใส่ปุ๋ย ค่าพ่นสารเคมี ค่าจ้างเก็บเกี่ยว ค่าขนย้าย) เป็นผลให้ต้นทุนการผลิตสูงขึ้น เกษตรกรควรมีระบบการบริหารจัดการแปลงโดยแนวทาง ดังนี้ การเลือกใช้เมล็ดพันธุ์ที่คุณภาพดีจากแหล่งที่เชื่อถือได้ เลือกพันธุ์ข้าว และใช้อัตราปลูกที่เหมาะสม กับพื้นที่และระยะเวลาปลูก ลดการเกิดโรค แมลง รบกวน การเตรียมดินควรเริ่มจากการการเก็บตัวอย่างดินก่อนการปลูกข้าวเพื่อตรวจวิเคราะห์ปริมาณธาตุอาหารพืชในดินและการใส่ปุ๋ยตามค่าวิเคราะห์ดิน การเพิ่มอินทรีย์วัตถุในดินด้วยการไถกลบหรือหมักตอซังในนา งดเผาตอซังและฟางข้าว และช่วงพักดินควรปลูกพืชปุ๋ยสดและไถกลบช่วงออกดอก หากเกษตรกรเห็นความสำคัญและหันมาปรับปรุงบำรุงดินเชื่อได้ว่าดินที่ใช้ปลูกพืชจะมีความอุดมสมบูรณ์ดีขึ้น ทำให้มีผลผลิตและคุณภาพที่สูงขึ้นสามารถลดปริมาณการใช้ปุ๋ยเคมีให้น้อยลงได้ถือเป็นวิธีเพิ่มประสิทธิภาพและลดต้นทุนการผลิตพืชที่ดีวิธีหนึ่ง รวมถึงการจัดการให้น้ำอย่างเหมาะสมกับพืชและหมั่นสำรวจแมลงศัตรูในแปลงอย่างสม่ำเสมอ ป้องกันกำจัดศัตรูพืชโดยวิธีผสมผสาน และใช้สารเคมีกำจัดเมื่อจำเป็น ที่สำคัญคือเกษตรกรควรทำบันทึกบัญชีฟาร์มอย่างสม่ำเสมอเพื่อเปรียบเทียบการปลูกข้าวในฤดูถัดไป เพื่อดูว่าเกษตรกรลดต้นทุนการผลิตด้านใดได้บ้าง

ในกรณีของปัญหาวัชพืช (ข้าวตืด/ระมาน) ที่เกิดขึ้นนั้น เนื่องจากการติดมากับเมล็ดพันธุ์ข้าวที่เกษตรกรมีการใช้พันธุ์ข้าวจากแหล่งไม่มีคุณภาพในรอบ 1 ปี หรือติดมากับอุปกรณ์ในการทำนา เครื่องมือเตรียมดิน เก็บเกี่ยวหรือภาชนะบรรจุข้าว โดยเฉพาะรถเกี่ยวนาข้าว เมื่อไปเกี่ยวข้าวในแปลงที่มีการระบาดของข้าววัชพืชรุนแรง เมล็ดข้าวที่ติดมากับรถเกี่ยวนา มีจำนวนประมาณ 2-5 ถึง ซึ่งมีโอกาสที่เมล็ดข้าววัชพืชติดมาด้วย และมาร่วงหล่นในนาแปลงใหม่ที่รถเกี่ยวนาข้าวลงทำงาน รวมถึงการแพร่ไปกับน้ำในระบบชลประทาน (ข้าวหาง ข้าวครึ่งเมล็ด) ลอยไปกับน้ำลงสู่แปลงนาได้ ข้าววัชพืชหรือข้าวตืดนั้นมีการเจริญเติบโตรวดเร็ว มีความสามารถในการแข่งขันได้ดีกว่าข้าวปลูก อาจมีความสูงมากกว่าข้าว จึงมีความสามารถในการแก่งแย่งธาตุอาหารและ



แสงแดดมากกว่าข้าว ข้าววัชพืชที่ต้นสูงจะล้มทับข้าวในระยะออกรวงทำให้ต้นข้าวปลุกเสียหาย บางชนิดออกดอกเร็วกว่าข้าวปลุกและเมล็ดส่วนใหญ่ร่วงก่อน จึงไม่ถูกเก็บเกี่ยวไปพร้อมกับข้าว ปลุกทำให้ผลผลิตข้าวลดลงได้ถึง 100 เปอร์เซ็นต์ และมีเมล็ดสะสมอยู่ในแปลงนา ซึ่งจะเพิ่มความหนาแน่นมากขึ้นในฤดูต่อไป ข้าววัชพืชที่ร่วงสะสมอยู่ในนามีระยะพักตัวหลากหลาย จึงไม่ไ้งอกพร้อมกันทั้งหมด ทำให้ยากต่อการกำจัด ดังนั้นเกษตรกรสามารถทำการป้องกันปัญหาข้าววัชพืชได้ โดยการเลือกใช้เมล็ดพันธุ์มาตรฐานไม่มีข้าววัชพืชปลอมปน ทำความสะอาดเครื่องจักรกลเกษตร ก่อนการทำงานในแปลงทุกครั้ง ส่วนเรื่องการใช้น้ำในระบบชลประทานที่ผ่านพื้นที่ที่มีการระบาดของข้าววัชพืช อาจมีเมล็ดข้าววัชพืชลอยมากับน้ำได้ การใช้ตาข่ายกั้นทางน้ำก็จะป้องกันข้าววัชพืชได้ การกำจัดข้าววัชพืชโดยวิธีเขตกรรม เป็นการผสมผสานหลายวิธีการในทุกขั้นตอนของการทำนา จะช่วยแก้ปัญหาข้าววัชพืชได้ไม่ต้องพึ่งพาสารกำจัดวัชพืชหรือสารเคมีใด ๆ การกำจัดเมล็ดข้าววัชพืชโดยล่อให้งอกแล้วไถกลบ โดยเริ่มจากการเตรียมดินโดยการไถ พรวน หรือคราดทำเทือก ควรเว้นช่วง 2-4 สัปดาห์ เพื่อเว้นระยะเวลาให้เมล็ดข้าววัชพืชที่ยังเหลืออยู่ในดินได้มีโอกาสพัก ระยะพักตัวมากขึ้น โดยการมีขั้นตอนดังนี้ ปลอ่ยให้แปลงแห้งก่อนการเก็บเกี่ยวข้าวประมาณ 10 วัน หลังเก็บเกี่ยวข้าวแล้วปลอ่ยให้แห้งต่ออีก อย่างน้อย 1 สัปดาห์ แล้วเอาน้ำเข้าแปลงพอชื้น เพื่อให้เมล็ดข้าววัชพืชงอก ไถกลบ ปลอ่ยแปลงในสภาพชื้นต่ออีก 1-2 สัปดาห์ เพื่อให้เมล็ดข้าววัชพืชที่หลงเหลืออยู่งอกขึ้นมาอีก แล้วไถทิ้ง การล่อให้งอกแล้วไถกลบทำลายในแต่ละครั้งสามารถลดปริมาณข้าววัชพืชลงได้มากกว่า 50 % การตรวจตัดข้าววัชพืชเป็นการลดปัญหาไม่ให้ข้าววัชพืชผลิตเมล็ดสะสมในแปลงนาเพิ่มขึ้นในระยะแตกกอเริ่มเห็นความแตกต่างค่อนข้างชัดเจน โดยจะสังเกตเห็นข้าววัชพืชส่วนใหญ่มีความสูงมากกว่า ลำต้นและใบมีสีอ่อนกว่าข้าวปลุก ระยะนี้ต้องใช้วิธีถอนต้นข้าววัชพืชทิ้ง พอถึงระยะออกดอกจะเห็นความแตกต่างชัดเจนมากยิ่งขึ้น โดยข้าววัชพืชส่วนใหญ่จะออกดอกก่อนข้าวปลุก ระยะนี้ต้องใช้วิธีตัดชิดโคนต้นข้าววัชพืช แล้วนำไปทิ้งนอกแปลง เนื่องจากข้าววัชพืชงอกไม่พร้อมกันจึงแสดงให้เห็นความแตกต่างระหว่างข้าวปลุกกับข้าววัชพืช และการกำจัดข้าววัชพืชโดยใช้สารกำจัดวัชพืช ซึ่งเป็นเรื่องที่ทำได้ยาก เนื่องจากข้าววัชพืชมีพันธุกรรมใกล้เคียงข้าวปลุกมาก และมีความหลากหลายทางชีวภาพ สารกำจัดวัชพืชที่สามารถกำจัดข้าววัชพืชได้ก็จะเป็นพิษต่อข้าวปลุกด้วยจึงเป็นไปได้ที่จะหาสารกำจัดวัชพืชที่เลือกทำลายเฉพาะข้าววัชพืชโดยไม่ทำลายข้าวปลุก แต่อาศัยเทคนิคที่ทำให้สารกำจัดวัชพืชไปออกฤทธิ์กับข้าววัชพืชมากกว่าข้าวปลุกก็จะสามารถใช้สารกำจัดวัชพืชกำจัดข้าววัชพืช โดยข้าวปลุกที่โดนพิษของสารกำจัดวัชพืชน้อยกว่าจะสามารถฟื้นตัวได้ในระยะเวลา 1-2 สัปดาห์ โดยสามารถใช้ได้ 3 ระยะดังนี้ 1) ใช้สารกำจัดวัชพืชหลังเตรียมดินก่อนหว่านข้าวหลังจากไถเตรียมดิน ทำเทือก และปรับระดับให้สม่ำเสมอ ให้ขังน้ำไว้ 3-5 เซนติเมตร ฟ่นหรือหยดสารกำจัดวัชพืชลงในน้ำ สารกำจัดวัชพืชจะทำลายต้นอ่อนของข้าววัชพืช และวัชพืช ขังน้ำไว้ 3-5 วัน ระบายน้ำออกจากแปลงนาให้หมด แล้วหว่านข้าว สารกำจัดวัชพืชส่วนใหญ่ที่ละลายอยู่ในน้ำก็จะออกจากแปลงนาไปพร้อมกับน้ำที่ระบายออกไป ดังนั้นจึงต้องมีการเตรียมดินที่เรียบสม่ำเสมอซึ่งจะทำให้ขังน้ำและระบายน้ำออกอย่างสมบูรณ์ 2) ใช้สารกำจัดวัชพืชหลังหว่านข้าวแล้ว 8 -10 วันหลังหว่านข้าว จะสังเกตเห็นได้ว่าข้าวปลุกสูงกว่าข้าววัชพืช เพราะข้าวปลุกมีการแช่น้ำและหุ้มมาก่อน แล้วหว่านบนเทือก จึงมีอายุมากกว่า ในขณะที่ข้าววัชพืชเพิ่งเริ่มงอกหรืออยู่ในดินต้องใช้เวลางอกขึ้นมาเหนือดิน จึงมีต้นเตี้ยกว่า อาศัยความสูงที่ต่างกันนี้ ปลอ่ยน้ำเข้านาให้ท่วมยอดข้าววัชพืช แต่ไม่ให้ท่วมสะดือข้าวปลุก





หรือคอกระจ่าย ใช้วิธีหว่านสารกำจัดวัชพืชลงในน้ำ ถ้าเป็นสารกำจัดวัชพืชชนิดน้ำต้องคลุกกับทรายก่อนหว่าน สารกำจัดวัชพืชที่คลุกทรายก็จะละลายน้ำและดูดซึมเข้ายอดข้าววัชพืชที่อยู่บริเวณน้ำ แต่ดูดซึมเข้าข้าวปลูกน้อยกว่าเพราะสูงพื้นน้ำแล้ว ดังนั้นจะใช้วิธีฉีดพ่นไม่ได้เพราะจะเป็นอันตรายกับข้าวปลูกมากกว่าข้าววัชพืช และจะต้องมีการเตรียมดินเรียบสม่ำเสมอเช่นกัน 3) ใช้สารกำจัดวัชพืชลูบรวงข้าววัชพืชในระยะออกรวง(ตากเกษตร) ใช้สารกำจัดวัชพืชลูบรวงข้าววัชพืชที่มีความสูงกว่าข้าวปลูก เพื่อให้เมล็ดลึบไม่ให้สะสมเมล็ดในฤดูต่อไป โดยใช้ผ้าที่อุ้มน้ำได้ดีพันรอบไม้ไผ่ยาวประมาณ 2 เมตรมัดให้แน่น ราวด้วยสารกำจัดวัชพืชที่เตรียมไว้พอลูบไม่ไห่มากจนหยดจะทำให้ข้าวปลูกที่อยู่ด้านล่างเสียหาย อย่างไรก็ตามการใช้สารกำจัดวัชพืชลูบรวงข้าววัชพืชนี้จะมีผลเฉพาะข้าววัชพืชที่ต้นสูงและออกดอกก่อนข้าวปลูกเท่านั้น การกำจัดข้าววัชพืชต้องทำแบบผสมผสานและต่อเนื่อง จากวิธีการป้องกันปัญหาข้าววัชพืช การกำจัดข้าววัชพืชโดยวิธีเขตกรรมและการกำจัดข้าววัชพืชโดยใช้สารกำจัดวัชพืช เกษตรกรจะต้องใช้หลายวิธีการผสมผสานช่วยกัน จึงจะทำให้การป้องกันกำจัดได้ผล อย่างไรก็ตามเนื่องจากเมล็ดข้าววัชพืช มีการพักตัวหลากหลายตั้งแต่ไม่พักตัวเลยไปจนถึงพักตัวนานหลายปี จึงมีการทยอยงอกหากมีการระบาดของข้าววัชพืชเพียงฤดูเดียว แล้วทำการป้องกันกำจัดอย่างถูกต้อง ข้าววัชพืชก็จะเป็นปัญหาในช่วงนั้น แต่เกษตรกรไม่ควรวางเฉย เพราะข้าววัชพืชที่เหลือรอดไปได้ในฤดูถัดไปเพียงต้นเดียวก็อาจผลิตเมล็ดได้มากกว่า 1,500 เมล็ด นั้นหมายความว่าในไม่ช้าข้าววัชพืชก็สามารถเพิ่มปริมาณและสร้างปัญหาได้ในอนาคตอันใกล้ แม้การป้องกันกำจัดจะได้ผลดีเพียงใด เกษตรกรยังจะต้องหมั่นตรวจแปลงนาทุกระยะการเจริญเติบโตของข้าว เพื่อทำการป้องกันกำจัดตามขั้นตอนที่ได้กล่าวมาแล้ว และมีตัวอย่างมากมายจากแปลงนาที่ทำการกำจัดข้าววัชพืชอย่างได้ผล แต่เกษตรกรกลับละเลยการตรวจตราแปลงนาอย่างต่อเนื่อง อันเนื่องจากความไม่เข้าใจถึงปัญหาข้าววัชพืชนี้ยิ่งลึกลงแล้วข้าววัชพืชก็ได้กลับมาเป็นปัญหาระบาดในนาอีก

ในกรณีของการบริหารจัดการน้ำยังไม่เพียงพอในการทำการเกษตรนั้น เนื่องจากการเพิ่มขึ้นประชากร กิจกรรมที่ต้องใช้น้ำเพิ่มขึ้น ทำการเกษตรเพิ่มขึ้น รวมทั้งเหตุการณ์ที่เกิดจากการเปลี่ยนแปลงภูมิอากาศ เช่น ปริมาณฝนน้อยกว่าปกติ ฝนทิ้งช่วง จนเกิดความแห้งแล้ง การขาดแคลนน้ำจึงเกิดขึ้นอย่างต่อเนื่อง อีกทั้งตำบลยี่ล้นอยู่บริเวณปลายคลองส่งน้ำ ทำให้น้ำส่งมาไม่ถึงในพื้นที่จึงทำให้เกษตรกรต้องใช้น้ำจากคลองระบายน้ำซึ่งอยู่ด้านล่างของพื้นที่ตำบลยี่ล้น จึงทำเกษตรกรต้องวิดน้ำหลายต่อกว่าจะถึงพื้นที่ทำการเกษตร และประสบปัญหาน้ำท่วมขังในฤดูฝนหรือฤดูน้ำหลาก เนื่องจากตำบลยี่ล้นสภาพพื้นที่ส่วนใหญ่เป็นที่ราบเรียบ (ความลาดชัน 0-2 เปอร์เซ็นต์ และ 2-5 เปอร์เซ็นต์) เป็นส่วนหนึ่งของที่ราบลุ่มเจ้าพระยา มีคลองธรรมชาติ และคลองชลประทาน ไหลผ่านพื้นที่ การแก้ไขปัญหาจำเป็นต้องดำเนินการทั้งลุ่มน้ำที่เป็นระบบ และในส่วนของจัดการพื้นที่ในตำบลควรบำรุงรักษาระบบน้ำ ได้แก่ การขุดลอกคลอง ขุดลอกคลองส่งน้ำ ขุดลอกคลองระบายน้ำหรือซ่อมแซมพนังป้องกันน้ำท่วม ซ่อมแซมประตูน้ำ การขุดบ่อบาดาล ปรับรูปที่ดินปรับเปลี่ยนกิจกรรมการผลิต และการทำระบบอนุรักษ์ดินและน้ำโดยวิธีการต่าง ๆ เพื่อให้การใช้ที่ดินสามารถใช้พื้นที่ได้อย่างต่อเนื่องและเกิดประโยชน์ทั้งตัวเกษตรกร ชุมชนในด้านเศรษฐกิจ สังคมและสิ่งแวดล้อม

ในกรณีของปัญหาดินขาดความอุดมสมบูรณ์ที่เกิดขึ้นนั้น เนื่องจากการใช้ที่ดินติดต่อกันเป็นเวลานานและการจัดการดินที่ไม่เหมาะสม เช่น การเผาตอซังและฟางข้าวเพื่อเร่งรอบการผลิต ไม่มีการพักดิน ส่งผลให้โครงสร้างของดินได้มีการเปลี่ยนแปลง ในพื้นที่ที่มีการไถพรวนด้วยเครื่องจักรกล



ติดต่อกันเป็นระยะเวลาานาน ทำให้ดินแน่นตัว น้ำในดินและอากาศในดินที่เคยมีอยู่สูญหายไป ส่วนธาตุอาหารและอินทรีย์วัตถุ ก็มีปริมาณลดลงเช่นเดียวกัน เนื่องจากพืชนำไปใช้ และอินทรีย์วัตถุได้สลายตัวไป โดยเกษตรกรควรเก็บตัวอย่างดินในแปลง เพื่อส่งวิเคราะห์ธาตุอาหารพืช จะทำให้เกษตรกรทราบถึงปริมาณธาตุอาหารเพื่อที่เหลืออยู่ในดินหลังการเก็บเกี่ยว ทำให้เกษตรกรสามารถวางแผนการใส่ปุ๋ยเคมีได้อย่างถูกต้อง ลดการใส่ปุ๋ยเคมีในปริมาณที่มากเกินไปจนความจำเป็นได้ และยังสามารถจัดการแก้ปัญหาดินของแปลงนั้น ๆ ได้อย่างถูกต้องตามหลักวิชาการ เกษตรกรควรมีการพักนาบ้าง โดยการหว่านเมล็ดปอเทืองอัตรา 5 กิโลกรัม/ไร่ หลังจากการเกี่ยวข้าว หรือหว่านก่อนการเกี่ยวข้าว แล้วกระจายฟางคลุมหน้าดินไว้เพื่อรักษาความชุ่มชื้นในดิน หลังจากนั้นทำการไถกลบปอเทืองในระยะออกดอก (45 วัน) เพื่อเป็นการเพิ่มธาตุอาหารพืชลงสู่ดินโดยเฉพาะธาตุไนโตรเจน และยังเป็นกรไถกลบข้าววัชพืช และวัชพืชในแปลงไปพร้อมกันด้วย แล้วควรปล่อยพื้นที่ทิ้งไว้ประมาณ 2 สัปดาห์ แล้วค่อยปลูกพืชตาม

เกษตรกรควรได้รับความรู้ด้านนวัตกรรมและเทคโนโลยีทางการเกษตรที่หลากหลาย เพื่อให้เกษตรกรนำความรู้เหล่านั้นมาปรับใช้ให้เหมาะสมกับพื้นที่ทำการเกษตรของตนเอง ส่งเสริมให้เกษตรกรผลิตสินค้าเกษตรที่หลากหลาย เช่น การทำนาควรมีการปลูกพืชผัก หรือไม้ผล บริเวณคันนาควบคู่ไปด้วย หรือเกษตรกรที่มีสระเก็บน้ำในพื้นที่ทำการเกษตร ควรมีการปล่อยปลาด้วยเพื่อเป็นการหารายได้อีกทางหนึ่ง ลดการทำเกษตรแบบเชิงเดี่ยว หรือหันมาทำการเกษตรแบบผสมผสาน เพื่อป้องกันราคาผลผลิตตกต่ำ รวมทั้งการฝึกอบรมการแปรรูปสินค้าทางการเกษตร และอบรมอาชีพเสริมอื่น ๆ เพื่อเป็นรายได้เสริมอีกทางหนึ่งนอกเหนือจากการทำการเกษตร โดยเกษตรกรจะมีความรู้ที่หลากหลายทางการเกษตรได้นั้น หน่วยงานภาครัฐในพื้นที่จะต้องเข้ามาฝึกอบรมให้ความรู้ทางด้านเกษตร และอาชีพเสริมแก่เกษตรกร ทำให้เกษตรกรเกิดการรวมกลุ่มอย่างเข้มแข็ง เกิดอำนาจต่อรองในการขายสินค้า รวมถึงภาครัฐควรมหาแหล่งรับซื้อสินค้า หรือมีการอบรมการเพิ่มช่องทางการขายสินค้าให้กับเกษตรกร



ตารางที่ 7-1 กิจกรรมของกรมพัฒนาที่ดินในเขตเกษตรกรรมที่จะดำเนินการในปีงบประมาณ 2567-2571

เขตการใช้ที่ดิน (เกษตรกรรม)	แผนงาน/โครงการ	งบประมาณ (บาท)
1. เขตทำนา เนื้อที่ 6,115 ไร่	<b>1. การปรับปรุงบำรุงดิน</b>	<b>269,550</b>
	1.1 อบรมให้ความรู้ด้านการพัฒนาที่ดิน	27,000
	1.2 ส่งเสริมการผลิตและการใช้สารอินทรีย์	8,250
	1.3 จัดหาเมล็ดพันธุ์พืชปุ๋ยสด	150,000
	1.4 ส่งเสริมการปรับปรุงบำรุงดินด้วยพืชปุ๋ยสด	15,000
	1.5 พัฒนากลุ่มเกษตรกรใช้สารอินทรีย์ลดการใช้สารเคมีทางการเกษตร	49,000
	1.6 รมรงค์์ไกลบตอซังเพื่อเพิ่มอินทรีย์วัตถุและแร่ธาตุในดิน	17,000
	1.7 ส่งเสริมการตรวจวิเคราะห์ดินเพื่อการเกษตร (หมอดินตรวจดิน)	3,000
<b>2. การพัฒนา และปรับปรุงทรัพยากรน้ำ</b>	<b>1,000,000</b>	
	2.1 จัดระบบอนุรักษ์ดินและน้ำ ลุ่ม-ดอน	1,000,000
2. เขตปลูกไม้ผล เนื้อที่ 457 ไร่	<b>1. การปรับปรุงบำรุงดิน</b>	<b>139,150</b>
	1.1 ส่งเสริมการผลิตและการใช้สารอินทรีย์	2,250
	1.2 ส่งเสริมการผลิตปุ๋ยหมักเพื่อการปรับปรุงบำรุงดิน	136,000
	1.3 ส่งเสริมการตรวจวิเคราะห์ดินเพื่อการเกษตร (หมอดินตรวจดิน)	1,200



ตารางที่ 7-1 (ต่อ)

เขตการใช้ที่ดิน (เกษตรกรรม)	แผนงาน/โครงการ	งบประมาณ (บาท)
3. เขตปลูกพืชทางเลือก เนื้อที่ 42 ไร่	<b>1. การปรับปรุงบำรุงดิน</b>	<b>18,050</b>
	1.1 ส่งเสริมการผลิตและการใช้สารอินทรีย์	750
	1.2 ส่งเสริมการผลิตปุ๋ยหมักเพื่อการปรับปรุงบำรุงดิน	17,000
	1.3 ส่งเสริมการตรวจวิเคราะห์ดินเพื่อการเกษตร (หมอดินตรวจดิน)	300
4. เขตประมง เนื้อที่ 730 ไร่	<b>1. การปรับปรุงบำรุงดิน</b>	<b>325,000</b>
	1.1 สารเร่งซูปเปอร์ พด.6 ผลิตสารบำบัดน้ำเสีย	325,000
5. เขตโรงเรือนเลี้ยงสัตว์ เนื้อที่ 16 ไร่	<b>1. การปรับปรุงบำรุงดิน</b>	<b>10,400</b>
	1.1 สารเร่งซูปเปอร์ พด.6 ผลิตขจัดกลิ่นเหม็นจากคอกสัตว์	10,400
รวมเขตเกษตรกรรม	<b>1. การปรับปรุงบำรุงดิน</b>	<b>762,150</b>
	<b>2. การพัฒนา และปรับปรุงทรัพยากรน้ำ</b>	<b>1,000,000</b>
	<b>รวมแผนงาน/โครงการ</b>	<b>1,762,150</b>



ตารางที่ 7-2 สรุปกิจกรรมที่ขอรับการสนับสนุนจากส่วนราชการอื่นในเขตการใช้ที่ดิน

เขตการใช้ที่ดิน	กิจกรรมที่ขอการสนับสนุนจากส่วนราชการอื่น
<p><b>1. เขตเกษตรกรรม</b></p> <p>1) เขตทำนา เนื้อที่ 6,115 ไร่</p> <p>2) เขตปลูกไม้ผล เนื้อที่ 457 ไร่</p> <p>3) เขตปลูกไม้ยืนต้น เนื้อที่ 42 ไร่</p>	<p>1) เสริมสร้างศักยภาพการตลาด และเพิ่มช่องทางการจัดจำหน่ายสินค้า (สำนักงานพาณิชย์จังหวัดอ่างทอง)</p> <p>2) การอบรมให้ความรู้การเข้าสู่กระบวนการรับรองมาตรฐานสินค้าเกษตรปลอดภัย (GAP) (กรมวิชาการเกษตร)</p> <p>3) จัดอบรมถ่ายทอดความรู้การทำเกษตรผสมผสานตามแนวทางเศรษฐกิจพอเพียง (สำนักงานเกษตรจังหวัดอ่างทอง)</p> <p>4) ส่งเสริมการใช้สารชีวภัณฑ์และแมลงศัตรูธรรมชาติเพื่อทดแทนการใช้สารเคมีทางการเกษตร (กรมการข้าว/สำนักงานเกษตรจังหวัดอ่างทอง/องค์กรปกครองส่วนท้องถิ่น)</p> <p>5) จัดหาเมล็ดข้าวพันธุ์ดี (ศูนย์เมล็ดพันธุ์ข้าว)</p> <p>6) จัดฝึกอบรมอาชีพเสริมหลังการผลิตพืชหลัก (สำนักงานพัฒนาชุมชนจังหวัดอ่างทอง/กศน.จังหวัดอ่างทอง/ศูนย์พัฒนาฝีมือแรงงานจังหวัดอ่างทอง)</p> <p>7) โครงการสนับสนุนการใช้ระบบโซล่าเซลล์เพื่อการเกษตร (สำนักงานพลังงานจังหวัดอ่างทอง)</p> <p>8) อบรมการจัดทำบัญชีครัวเรือน (สำนักงานตรวจบัญชีสหกรณ์จังหวัดอ่างทอง)</p> <p>9) ฝึกอบรมการแปรรูปผลผลิตทางการเกษตร (สำนักงานเกษตรจังหวัดอ่างทอง/สำนักงานพัฒนาชุมชนจังหวัดอ่างทอง/องค์กรปกครองส่วนท้องถิ่น)</p> <p>10) โครงการพัฒนาศักยภาพการผลิตและสร้างมูลค่าเพิ่มสินค้าการเกษตร (สำนักงานเกษตรจังหวัดอ่างทอง)</p>



ตารางที่ 7-2 (ต่อ)

เขตการใช้ที่ดิน	กิจกรรมที่ขอการสนับสนุนจากส่วนราชการอื่น
4) เขตประมง เนื้อที่ 730 ไร่	1) โครงการอบรมให้ความรู้ด้านลดต้นทุนการเพาะเลี้ยงปลาน้ำจืด (สำนักงานประมงจังหวัดอ่างทอง) 2) โครงการอบรมด้านการเพิ่มคุณภาพการผลิตปลาน้ำจืด (สำนักงานประมงจังหวัดอ่างทอง) 3) โครงการสนับสนุนการใช้ระบบโซล่าเซลล์เพื่อการเกษตร (สำนักงานพลังงานจังหวัดอ่างทอง) 4) อบรมการจัดทำบัญชีครัวเรือน (สำนักงานตรวจบัญชีสหกรณ์จังหวัดอ่างทอง)
5) เขตโรงเรือนเลี้ยงสัตว์ เนื้อที่ 16 ไร่	1) โครงการอบรมให้ความรู้ด้านลดต้นทุนการเลี้ยงสัตว์ปีก (สำนักงานปศุสัตว์จังหวัดอ่างทอง) 2) โครงการอบรมการเพิ่มคุณภาพการผลิตสัตว์ปีก (สำนักงานปศุสัตว์จังหวัดอ่างทอง) 3) อบรมการจัดทำบัญชีครัวเรือน (สำนักงานตรวจบัญชีสหกรณ์จังหวัดอ่างทอง)
2. เขตแหล่งน้ำ เนื้อที่ 906 ไร่	1) โครงการขุดลอกคู คลอง (โครงการชลประทานจังหวัดอ่างทอง) 2) โครงการสนับสนุนบำบัดน้ำ (กรมทรัพยากรน้ำบาดาล)



ตาราง 7-3 เป้าหมายการดำเนินงานและงบประมาณ ตำบลลิ้น อำเภวิเศษชัยชาญ จังหวัดอ่างทอง 5 ปี (พ.ศ. 2567-2571)

เขตการใช้ที่ดิน	งาน/โครงการ/กิจกรรม	หน่วย นับ	เป้าหมาย					รวม	งบประมาณ					รวม	หน่วยงาน รับผิดชอบ
			2567	2568	2569	2570	2571		2567	2568	2569	2570	2571		
1. เขตทำนา เนื้อที่ 6,115 ไร่	1. การปรับปรุงบำรุงดิน														
	1.1 อบรมให้ความรู้ด้านการพัฒนา ที่ดิน	ราย	30	30	30	-	-	90	9,000	9,000	9,000	-	-	27,000	พด.
	1.2 ส่งเสริมการผลิตและการใช้ สารอินทรีย์	ราย	110	110	110	110	110	550	1,650	1,650	1,650	1,650	1,650	8,250	พด.
	1.3 จัดทำเมล็ดพันธุ์พืชปุ๋ยสด	ตัน	1	1	1	1	1	5	30,000	30,000	30,000	30,000	30,000	30,000	พด.
	1.4 ส่งเสริมการปรับปรุงบำรุงดิน ด้วยพืชปุ๋ยสด	ไร่	200	200	200	200	200	1,000	3,000	3,000	3,000	3,000	3,000	15,000	พด.
	1.5 พัฒนากลุ่มเกษตรกรใช้ สารอินทรีย์ลดการใช้สารเคมี	กลุ่ม	2	2	2	2	2	2	9,800	9,800	9,800	9,800	9,800	49,000	พด.
	1.6 อบรมเกษตรกรเพื่อเพิ่ม อินทรีย์วัตถุและแร่ธาตุในดิน	ไร่	10	10	10	10	10	50	3,400	3,400	3,400	3,400	3,400	17,000	พด.
	1.7 การส่งเสริมตรวจวิเคราะห์ดิน เพื่อการเกษตร (หมอดินตรวจดิน)	ตัว อย่าง	20	20	20	20	20	100	600	600	600	600	600	3,000	พด.
	2. การพัฒนาและปรับปรุง ทรัพยากรน้ำ														
	2.1 จัดระบบอนุรักษ์ดินและน้ำ ลุ่ม-ดอน	ไร่	-	-	-	200	200	400	-	-	-	500,000	500,000	1,000,000	พด.
2. เขตปลูกไม้ผล เนื้อที่ 457 ไร่	1. การปรับปรุงบำรุงดิน														
	1.1 ส่งเสริมการผลิตและการใช้ สารอินทรีย์	ราย	30	30	30	30	30	150	450	450	450	450	450	2,250	พด.
	1.2 ส่งเสริมการผลิตปุ๋ยหมักเพื่อ การปรับปรุงบำรุงดิน	ตัน	10	10	10	10	-	40	34,000	34,000	34,000	34,000	-	136,000	พด.
	1.3 การส่งเสริมตรวจวิเคราะห์ดิน เพื่อการเกษตร (หมอดินตรวจดิน)	ราย	5	5	10	10	10	40	150	150	300	300	300	1,200	พด.

หมายเหตุ: งบประมาณที่กำหนดไว้นี้เป็นประมาณเบื้องต้น อาจมีการเปลี่ยนแปลงตามที่ได้รับการจัดสรรให้ดำเนินการ



แผนการใช้ที่ดินตำบลยี่ล้น อำเภอวิเศษชัยชาญ จังหวัดอ่างทอง

ตาราง 7-3 (ต่อ)

เขตการใช้ที่ดิน	งาน/โครงการ/กิจกรรม	หน่วย นับ	เป้าหมาย					รวม	งบประมาณ					รวม	หน่วยงาน รับผิดชอบ
			2567	2568	2569	2570	2571		2567	2568	2569	2570	2571		
3. เขตปลูกพืชทางเลือก เนื้อที่ 42 ไร่	1. การปรับปรุงบำรุงดิน														
	1.1 ส่งเสริมการผลิตและการใช้ สารอินทรีย์	ราย	10	10	10	10	10	50	150	150	150	150	150	750	พด.
	1.2 ส่งเสริมการผลิตปุ๋ยหมักเพื่อ การปรับปรุงบำรุงดิน	ตัน	5	-	-	-	-	5	17,000	-	-	-	-	17,000	พด.
	1.3 การส่งเสริมตรวจวิเคราะห์ดิน เพื่อการเกษตร (หมอดินตรวจดิน)	ตัว อย่าง	5	5	-	-	-	10	150	150	-	-	-	300	พด.
4. เขตประมง เนื้อที่ 730 ไร่	1. การปรับปรุงบำรุงดิน														
	1.1 สารเร่งซูเปอร์ พด.6 ผลิต สารบำบัดน้ำเสีย	ไร่	50	50	50	50	50	250	65,000	65,000	65,000	65,000	65,000	325,000	พด.
5. เขตโรงเรือนเลี้ยงสัตว์ เนื้อที่ 16 ไร่	1. การปรับปรุงบำรุงดิน														
	1.1 สารเร่งซูเปอร์ พด.6 ผลิต สารขี้กกลิ่นเหม็น	ราย	10	6	-	-	-	16	6,500	3,900	-	-	-	10,400	พด.
รวมเป้าหมายดำเนินงานและงบประมาณ														1,762,150	

หมายเหตุ: งบประมาณที่กำหนดไว้นี้เป็นประมาณเบื้องต้น อาจมีการเปลี่ยนแปลงตามที่ได้รับการจัดสรรให้ดำเนินการ





## เอกสารอ้างอิง

- กรมการปกครอง. 2566. **แผนที่ขอบเขตตำบล ปี 2564 (ไฟล์ข้อมูล)**. กรมพัฒนาที่ดิน กระทรวงเกษตรและสหกรณ์, กรุงเทพฯ.
- \_\_\_\_\_. 2566. **รายงานสถิติจำนวนประชากรและบ้าน รายจังหวัด รายอำเภอ และรายตำบล (ณ เดือนธันวาคม พ.ศ. 2565)**. แหล่งที่มา: <https://stat.bora.dopa.go.th/stat/statnew/statyear/#/TableTemplate/Area/statpop>, 1 พฤษภาคม 2566.
- กรมการพัฒนาชุมชน. 2566. **ข้อมูลความจำเป็นพื้นฐาน (จปฐ) รายจังหวัด รายอำเภอ และรายตำบล ปี 2565**. แหล่งที่มา: <https://ebmn.cdd.go.th/>, 1 มิถุนายน 2566.
- กรมทรัพยากรน้ำบาดาล. 2566. **ปริมาณน้ำและจำนวนบ่อบาดาล ปี 2565**. แหล่งที่มา: <http://app.dgr.go.th/newpasutara/xml/search.php>, 26 พฤษภาคม 2566.
- กรมส่งเสริมการเกษตร. 2566. **จำนวนครุว์เรือนเกษตรกรที่ขึ้นทะเบียนเกษตรกร จำแนกรายจังหวัด รายอำเภอ และรายตำบล (ณ เดือนมกราคม พ.ศ. 2566)**. แหล่งที่มา: <http://mvos2.gistda.or.th/>, 15 พฤษภาคม 2566.
- กรมอุตุฯ วิทยาลัยวิทยา. 2566. **สถิติภูมิอากาศคาบ 30 ปี พ.ศ. 2536-2565 (ไฟล์ข้อมูล)**. กรมอุตุฯ วิทยาลัยวิทยากระทรวงดิจิทัลเพื่อเศรษฐกิจและสังคม, กรุงเทพฯ.
- กลุ่มวิเคราะห์สภาพการใช้ที่ดิน. 2566. **แผนที่สภาพการใช้ที่ดิน ปี 2566 (ไฟล์ข้อมูล)**. กรมพัฒนาที่ดิน กระทรวงเกษตรและสหกรณ์, กรุงเทพฯ.
- กองสำรวจดินและวิจัยทรัพยากรดิน. 2566. **แผนที่ทรัพยากรดิน (ไฟล์ข้อมูล)**. กรมพัฒนาที่ดิน กระทรวงเกษตรและสหกรณ์, กรุงเทพฯ.
- บัณฑิต ต้นศิริ และ คำรณ ไทรพิง. 2542. **คู่มือการประเมินคุณภาพที่ดิน**. กองวางแผนการใช้ที่ดิน กรมพัฒนาที่ดิน กระทรวงเกษตรและสหกรณ์, กรุงเทพฯ.
- สำนักเทคโนโลยีการสำรวจและทำแผนที่. 2566. **แผนที่ขอบเขตตำบล ปี 2564 (ไฟล์ข้อมูล)**. กรมพัฒนาที่ดิน กระทรวงเกษตรและสหกรณ์, กรุงเทพฯ.



แผนการใช้ที่ดินตำบลยี่ล้น อำเภอวิเศษชัยชาญ จังหวัดอ่างทอง

---

องค์การบริหารส่วนตำบลยี่ล้น. 2566. **วิสัยทัศน์ พันธกิจ**. แหล่งที่มา: <https://yeelonlocal.go.th/public/>,  
25 กันยายน 2566.



## คณะผู้จัดทำ

### ที่ปรึกษาโครงการ

นางนงนุช ศรีพุ่ม	ผู้อำนวยการสำนักงานพัฒนาที่ดินเขต 1
นางมัทธนา ชัยมหาวิน	ผู้เชี่ยวชาญด้านการวางระบบการพัฒนาที่ดิน
นายอนุสรณ์ จันทน์โรจน์	ที่ปรึกษาสำนักงานพัฒนาที่ดินเขต 1
นายนิลภัทร คงพ่วง	ผู้อำนวยการสถานีพัฒนาที่ดินอ่างทอง
กลุ่มวางแผนการใช้ที่ดิน	สำนักงานพัฒนาที่ดินเขต 1
กลุ่มวิชาการเพื่อการพัฒนาที่ดิน	สำนักงานพัฒนาที่ดินเขต 1
กลุ่มวิเคราะห์ดิน	สำนักงานพัฒนาที่ดินเขต 1
กองนโยบายและแผนการใช้ที่ดิน	กรมพัฒนาที่ดิน

### ผู้ดำเนินการ

สถานีพัฒนาที่ดินอ่างทอง	
นางสาวสุชารีย์ วีระกุลพิริยะ	นักวิชาการเกษตรชำนาญการ
นายอภิวัฒน์ เขมะชิต	นักวิชาการเกษตร
นางยุพา บุญส่ง	เจ้าหน้าที่ระบบงานคอมพิวเตอร์

**สถานีพัฒนาที่ดินอ่างทอง**  
**56 หมู่ 6 ตำบลเทวราช อำเภอไชโย จังหวัดอ่างทอง**  
**035-949-871**